

# 2014년 제 2 회 한일공동여론조사 비교 데이터



특정비영리활동법인 언론NPO



동아시아연구원

<조사협력>

일본: 여론종합연구소 한국: 한국리서치

# 한일국민상호인식조사 개요

일본 여론조사		한국여론조사
조사지역	일본 전역	한국 전역
조사 대상	18세 이상 (고등학생 제외) 성인 남녀	19세 이상 성인 남녀
추출방법	일본 전역 50개 지점. 한 지점당 표본 수는 20명. 전국의 성, 연령대별 구성비에 맞춰 할당.	전국을 16개 행정구역별 광역단체 기준으로 분할. 각 지역의 인구비례에 따라 조사대상 수 결정. 지역별 성, 연령 구성비에 맞춰 할당.
조사방법	방문유치회수법	조사원에 의한 대면면접조사법
조사기간	2014년 5월 31일-6월 22일	2014년 6월 10일-6월 26일
유효 표본수	1000표본	1004표본
응답자 특성	남성48.2%、여성51.8%	남성49.2%、여성50.8%
	초·중졸 : 12.4% 고졸 : 48.4% 단기·전문대졸 : 19.3% 대졸 : 17.3% 대학원졸 : 1.2% 기타 : 0.4% 무응답 : 1.0%	초졸 이하 : 8.9% 중졸 이하 : 7.3% 고졸 : 34.4% 대학재학·중퇴(전문대 포함) : 15.2% 대졸 : 31.8% 대학원이상 : 2.5%
	20세미만 : 2.2% 20~29세 : 12.9% 30~39세 : 15.5% 40~49세 : 16.8% 50~59세 : 14.4% 60세 이상 : 38.2%	19~29세 : 17.9% 30~39세 : 19.5% 40~49세 : 21.8% 50~59세 : 19.5% 60세 이상 : 21.2%
<b>【일본유식자조사】 표본수 = 633</b> 言論NPO의 데이터베이스에 등록된 유식자 2000명 및 정치관련 학회 회원 대상으로 6월 초순부터 중순까지 이메일로 질문지를 발송하였고 총 633명이 조사에 참여함. 성별은 남성 84.8%、여성13.9%。직업은 국가공무원2.8%、지방공무원8.2%、회사임직원33.6%、언론 관계자10.0%、교직원·연구자 11.4%、NPO·NGO관계자10.7%、학생1.3%、자영업3.6%、기타17.7%로 구성됨.		<b>【한국유식자조사】 표본수 = 424</b> EAI 회원 중 5009명 의 유식자 대상으로 이메일로 질문지를 발송하여 424명이 조사에 참여함. 응답자의 구성은 다음과 같다. 성별은 남성79.2%、여성18.2%。직업은 정당·정치인1.7%、대학교수30.0%、연구자13.4%、회사임직원6.1%、공무원(공공기관 근무자 포함) 8.0%、언론인 6.1%、NPO·NGO 관계자2.1%、전문직 종사자7.1%、대학원생6.4%、기타6.4% 임.

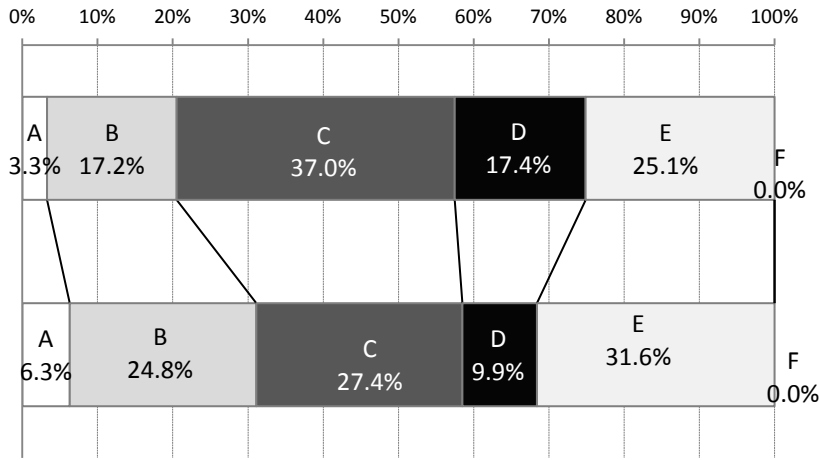
※여기서의 수치는 소수점 두번째 자리에서 반올림한 관계로 합계가 100.0% 와 일치하지 않은 경우도 있음

# 한/일간 상대국에 대한 인상

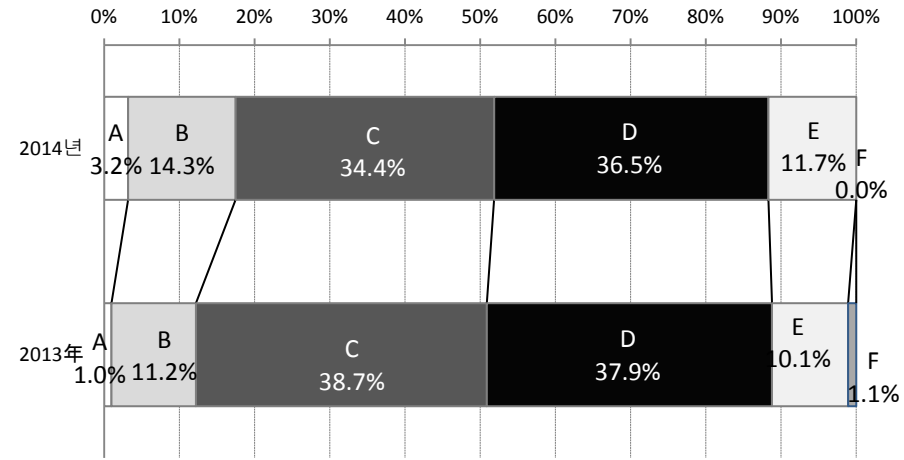
Q5. 귀하께서는 일본에 대해 어떠한 인상을 가지고 있습니까? 【단수응답】

- A 좋은 인상을 가지고 있다    B 대체로 좋은 인상을 가지고 있다    C 대체로 좋지 않은 인상을 가지고 있다    D 좋지 않은 인상을 가지고 있다    E 어느 쪽도 아니다 /모름    F 무응답

일본국민 (N=1000)



한국국민 (N=1004)



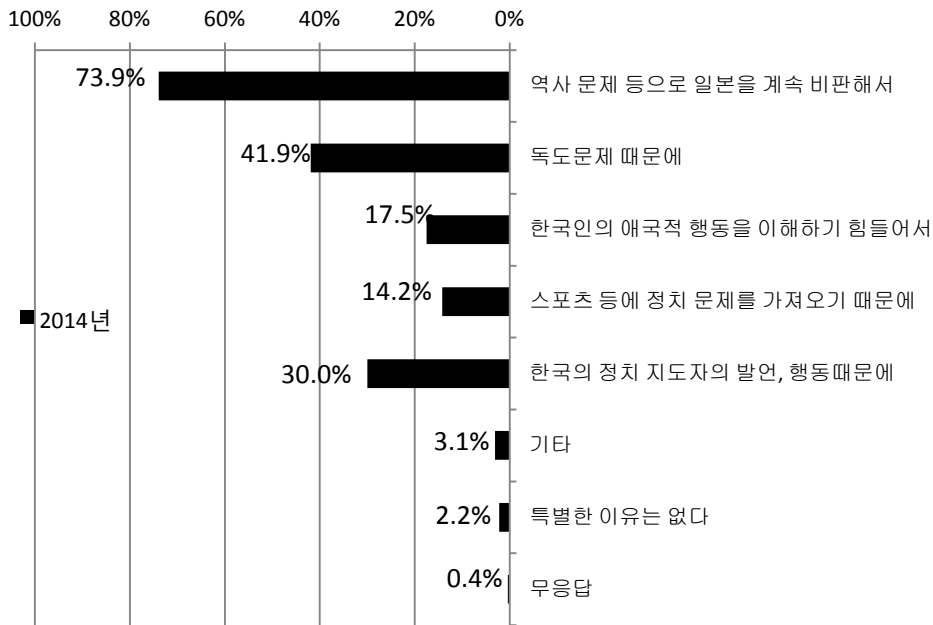
		좋은 인상을 가지고 있다	대체로 좋은 인상을 가지고 있다	대체로 좋지 않은 인상을 가지고 있다	좋지 않은 인상을 가지고 있다	어느 쪽도 아니다/모름	무응답
국민	14년	3.3%	17.2%	37.0%	17.4%	25.1%	0.0%
	13년	6.3%	24.8%	27.4%	9.9%	31.6%	0.0%
유식자	14년	10.3%	31.4%	26.2%	18.0%	13.3%	0.8%
	13년	18.1%	35.3%	16.9%	10.6%	16.0%	3.1%

		좋은 인상을 가지고 있다	대체로 좋은 인상을 가지고 있다	대체로 좋지 않은 인상을 가지고 있다	좋지 않은 인상을 가지고 있다	어느 쪽도 아니다/모름	무응답
국민	14년	3.2%	14.3%	34.4%	36.5%	11.7%	0.0%
	13년	1.0%	11.2%	38.7%	37.9%	10.1%	1.1%
유식자	14년	6.4%	45.3%	28.5%	8.3%	9.9%	1.7%
	13년	5.3%	54.2%	22.4%	6.4%	11.2%	0.5%

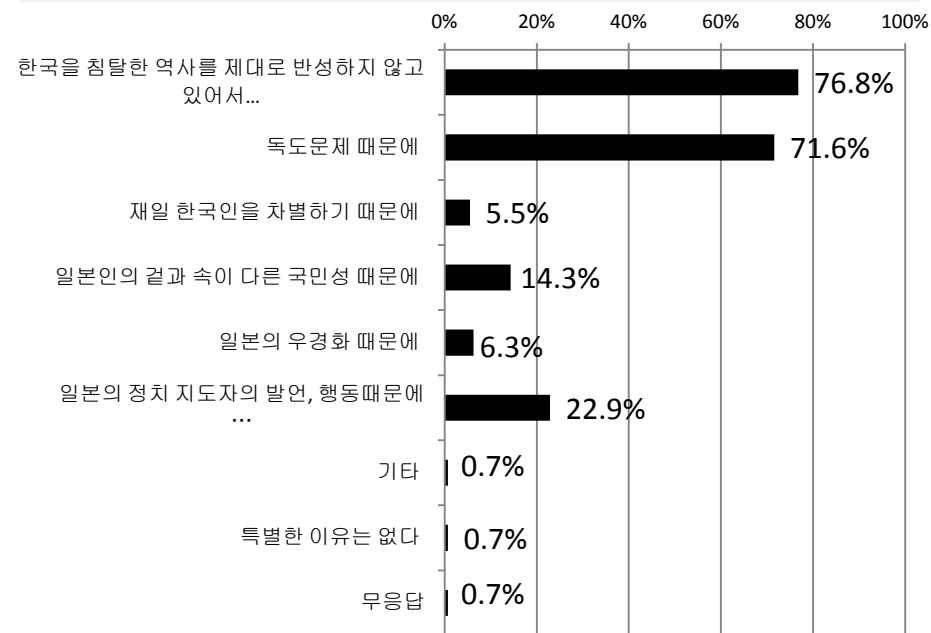
# 좋지 않은 인상을 갖는 이유

Q5 -b. (문5의 C/D 응답자만) 일본에 대해 좋지 않은 인상을 가지고 있는 이유를 두 가지 꼽아 주십시오. 【2개 까지 응답】

일본국민 (N=544)



한국국민 (N=711)



	연도	역사 문제로 일본을 비판해서	독도문제 때문에	이해하기 힘든 애국적 행동 때문에	스포츠 등에 정치 문제를 가져오기 때문에	한국의 정치 지도자 발언, 행동 때문에	기타	특별한 이유는 없다	무응답
		국민	14년	73.9%	41.9%	17.5%	14.2%	30.0%	3.1%
국민	13년	55.8%	50.1%	20.9%	22.8%	-	5.4%	2.4%	0.0%
유식자	14년	60.0%	15.0%	23.2%	10.7%	49.6%	13.2%	1.4%	5.4%
유식자	13년	46.8%	28.5%	27.8%	32.3%	-	19.6%	1.3%	2.5%

	연도	한국을 침탈한 역사를 반성하지 않아서	독도문제 때문에	재일 한국인 차별 때문에	일본인의 표리부동한 국민성 때문에	일본의 우경화 때문에	일본의 정치 지도자 발언, 행동 때문에	기타	특별한 이유는 없다	무응답
		국민	14년	76.8%	71.6%	5.5%	14.3%	6.3%	22.9%	0.7%
국민	13년	77.0%	84.5%	8.2%	21.4%	7.3%	-	-	0.8%	0.0%
유식자	14년	80.8%	34.6%	4.5%	14.1%	25.0%	37.8%	1.9%	0.6%	0.0%
유식자	13년	88.5%	41.6%	1.8%	19.5%	28.3%	-	-	0.9%	1.8%

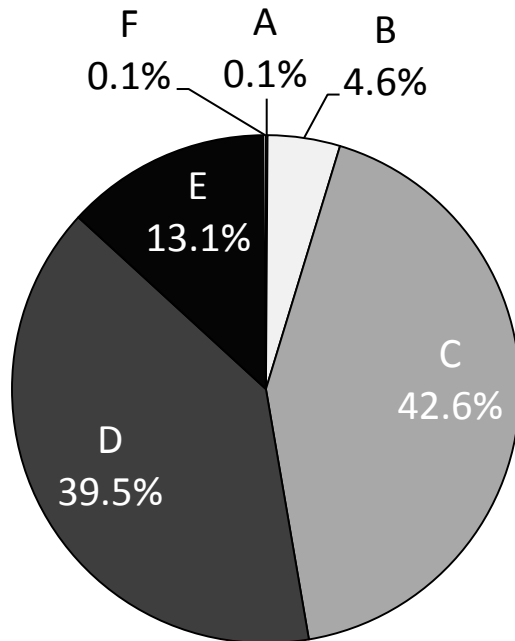
# 이번 일년 간 인상의 변화

Q6. 귀하께서 가지고 계신 일본에 대한 인상이 지난 1년 동안 좋아졌습니까, 아니면 나빠졌습니까?

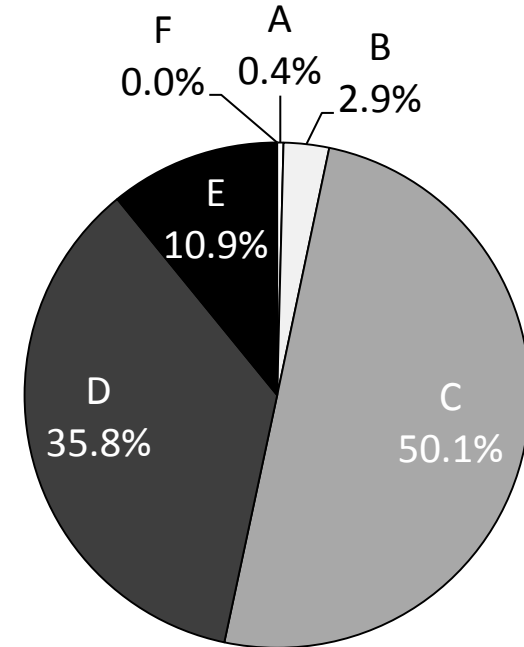
【단수응답】

일본국민 (N=1000)

한국국민 (N=1004)



- A 매우 좋아졌다  
 B 대체로 좋아졌다  
 C 비슷하다  
 D 대체로 나빠졌다  
 E 매우 나빠졌다  
 F 무응답



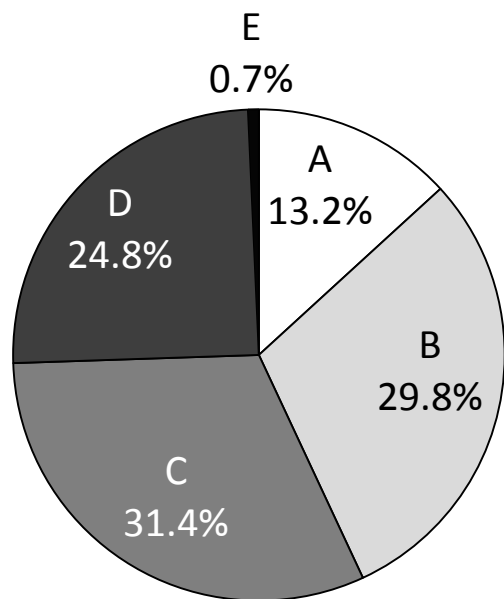
		매우 좋아졌다	대체로 좋아졌다	비슷하다	대체로 나빠졌다	매우 나빠졌다	무응답
국민	14년	0.1%	4.6%	42.6%	39.5%	13.1%	0.1%
	13년	2.0%	5.4%	52.9%	31.5%	8.1%	0.1%
유식자	14년	0.9%	2.5%	44.7%	36.0%	14.8%	0.9%
	13년	1.9%	5.7%	56.2%	25.2%	6.3%	4.7%

		매우 좋아졌다	대체로 좋아졌다	비슷하다	대체로 나빠졌다	매우 나빠졌다	무응답
국민	14년	0.4%	2.9%	50.1%	35.8%	10.9%	0.0%
	13년	0.5%	3.1%	49.7%	38.1%	8.6%	0.0%
유식자	14년	0.9%	3.5%	36.1%	47.6%	10.1%	1.7%
	13년	0.8%	3.3%	58.0%	31.8%	5.6%	0.5%

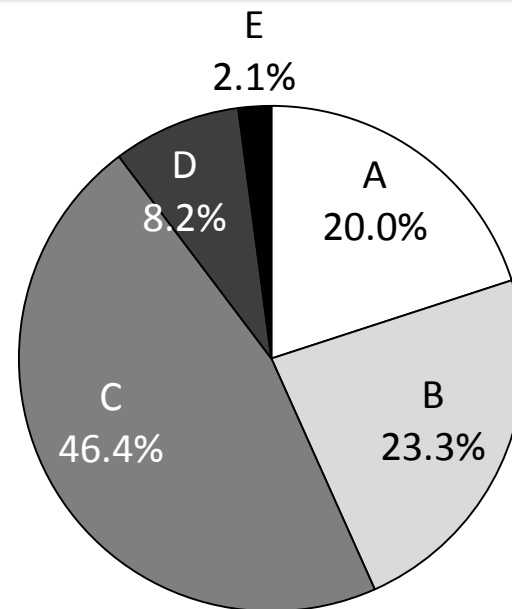
# 일본에 대한 인상이 개선되지 못한 현상에 문제인식

Q6 -a. (문6의 C/D/E 응답자만) 귀하께서는 일본의 인상이 비슷하거나 나빠졌다고 생각하는 상황을 어떻게 생각하십니까? 【단수응답】

일본국민 (N=952)



한국국민 (N=971)



- A 당연하고, 이해할 수 있는 상황이다
- B 원하지 않는 상황이고, 걱정이 된다
- C 문제이고, 개선할 필요가 있다
- D 잘 모르겠다
- E 무응답

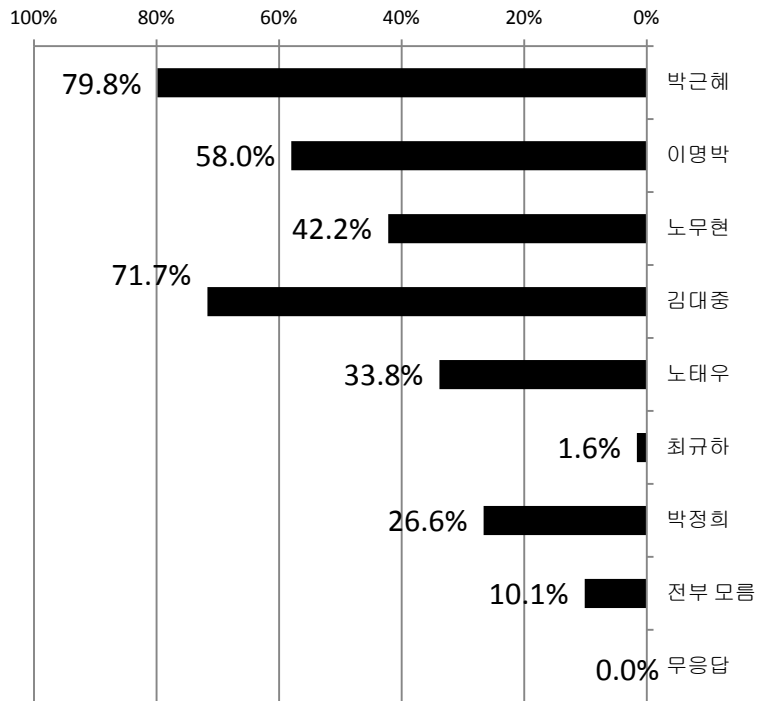
		당연하고, 이해할 수 있는 상황이다	원하지 않는 상황이고, 걱정이 된다	문제이고, 개선할 필요가 있다	잘 모르겠다	무응답
국민	14년	13.2%	29.8%	31.4%	24.8%	0.7%
유식자	14년	17.7%	38.2%	33.4%	4.8%	6.0%

		당연하고, 이해할 수 있는 상황이다	원하지 않는 상황이고, 걱정이 된다	문제이고, 개선할 필요가 있다	잘 모르겠다	무응답
국민	14년	20.0%	23.3%	46.4%	8.2%	2.1%
유식자	14년	19.6%	39.7%	36.2%	2.8%	1.8%

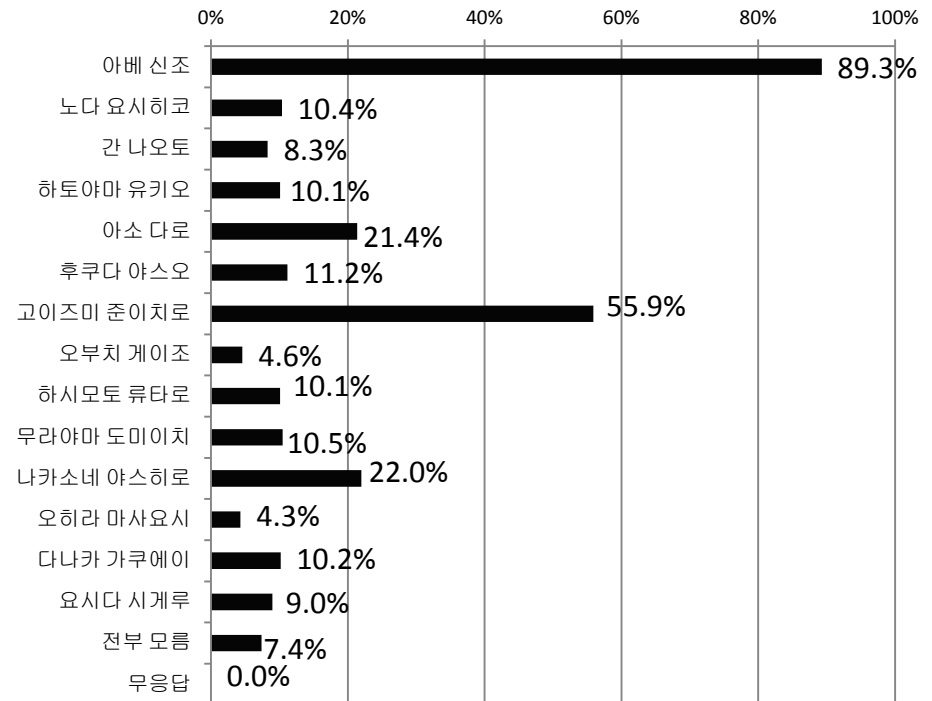
# 상대국의 정치인 인지도

Q9. 다음 중 귀하께서 알고 계시는 일본의 정치인은 누구입니까? 해당되는 사항을 모두 말씀해 주십시오. 【있는 대로】

일본국민 (N=1000)



한국국민 (N=1004)



	연도	박근혜	이명박	노무현	김대중	노태우	최규하	박정희	전부 모름	무응답
		국민	14년	79.8%	58.0%	42.2%	71.7%	33.8%	1.6%	26.6%
	13년	51.9%	65.5%	49.9%	75.7%	36.4%	1.9%	30.3%	12.0%	0.0%
유식자	14년	97.2%	95.7%	93.2%	96.4%	89.9%	22.7%	85.0%	0.3%	0.9%

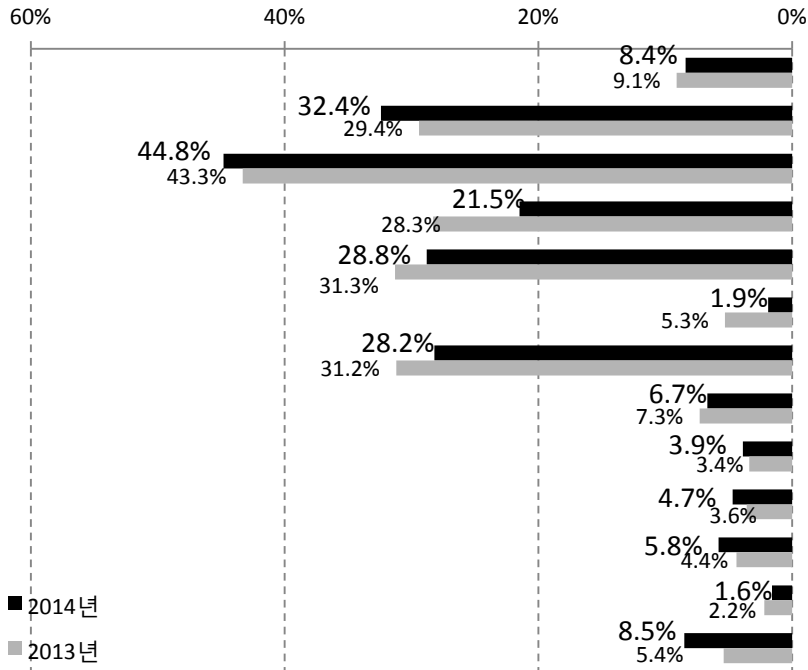
	연도	아베신조	노다요시히코	간나오토	하토야마유키오	아소다로	후쿠다야스오	고이즈미준이치로	오부치게이조	하시모토류타로	무라야마도미이치	나카소네야스히로	오히라마사요시	다나카가쿠에이	요시다시게루	전부모름	무응답
		국민	14년	89.3%	10.4%	8.3%	10.1%	21.4%	11.2%	55.9%	4.6%	10.1%	10.5%	22.0%	4.3%	10.2%	9.0%
	13년	66.2%	9.3%	8.6%	10.2%	13.8%	8.8%	43.7%	5.0%	7.6%	3.9%	14.7%	2.3%	6.0%	4.7%	22.3%	0.2%

# 상대국의 사회 · 정치 체제

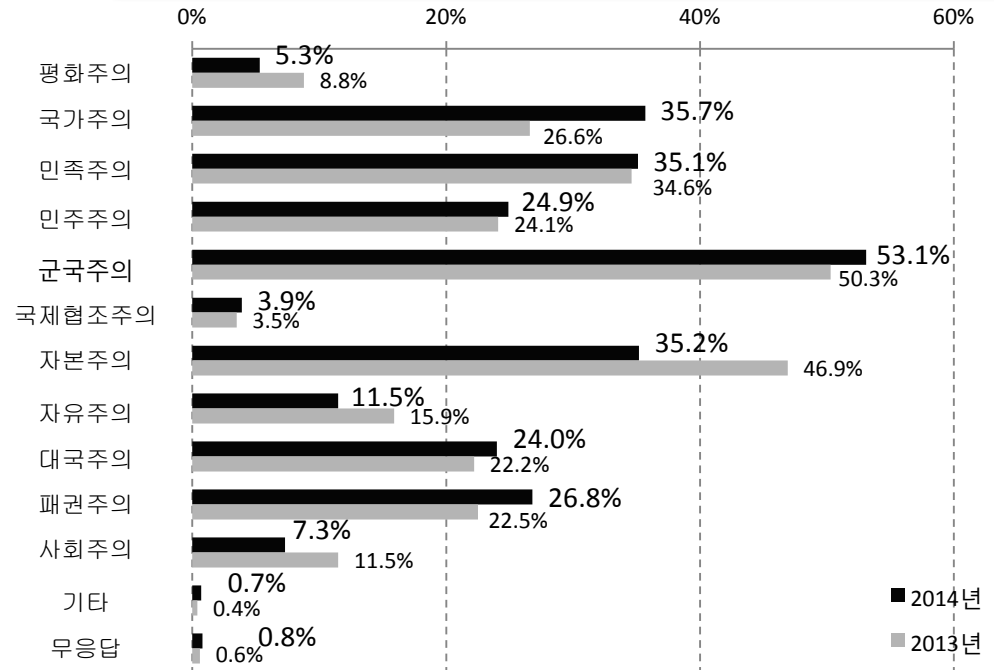
Q10. 현재 일본의 정치와 사회의 운영방식은 어떻게 되어 있다고 생각하십니까? 해당되는 사항을 모두 말씀해 주십시오.

【3개까지 응답】

일본국민 (N=1000)



한국국민 (N=1004)



		평화주의	국가주의	민족주의	민주주의	군국주의	국제협조주의	자본주의	자유주의	대국주의	패권주의	사회주의	기타	무응답
		14년	13년	14년	13년	14년	13년	14년	13년	14년	13년	14년	13년	14년
국민	14년	8.4%	32.4%	44.8%	21.5%	28.8%	1.9%	28.2%	6.7%	3.9%	4.7%	5.8%	1.6%	8.5%
	13년	9.1%	29.4%	43.3%	28.3%	31.3%	5.3%	31.2%	7.3%	3.4%	3.6%	4.4%	2.2%	5.4%
유식자	14년	2.8%	27.6%	70.6%	33.8%	5.8%	4.7%	54.0%	10.6%	5.2%	4.7%	0.3%	10.7%	3.6%
	13년	4.7%	20.9%	70.3%	40.3%	5.6%	11.7%	58.6%	13.2%	3.1%	3.5%	0.3%	9.9%	5.0%

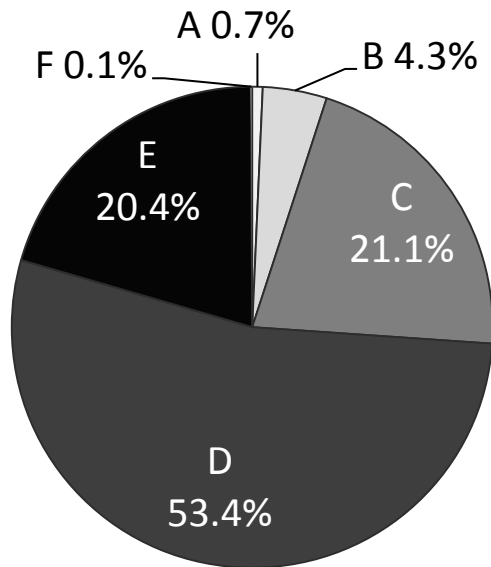
		평화주의	국가주의	민족주의	민주주의	군국주의	국제협조주의	자본주의	자유주의	대국주의	패권주의	사회주의	기타	무응답
		14년	13년	14년	13년	14년	13년	14년	13년	14년	13년	14년	13년	14년
국민	14년	5.3%	35.7%	35.1%	24.9%	53.1%	3.9%	35.2%	11.5%	24.0%	26.8%	7.3%	0.7%	0.8%
	13년	8.8%	26.6%	34.6%	24.1%	50.3%	3.5%	46.9%	15.9%	22.2%	22.5%	11.5%	0.4%	0.6%
유식자	14년	4.7%	57.8%	53.5%	17.7%	35.8%	4.2%	34.0%	8.0%	22.2%	30.7%	0.2%	2.4%	2.1%
	13년	10.9%	52.2%	50.6%	28.8%	27.5%	6.6%	50.6%	12.5%	11.2%	23.2%	0.5%	2.3%	0.0%



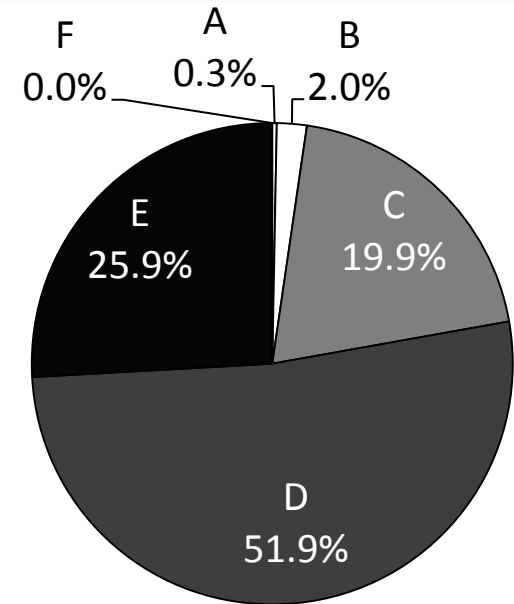
# 현재의 한일관계

Q12. 현재 한국과 일본의 관계가 어떠하다고 생각하십니까? 【단수응답】

일본국민 (N=1000)



한국국민 (N=1004)



- A 매우 좋다
- B 약간 좋다
- C 보통이다
- D 약간 나쁘다
- E 매우 나쁘다
- F 무응답

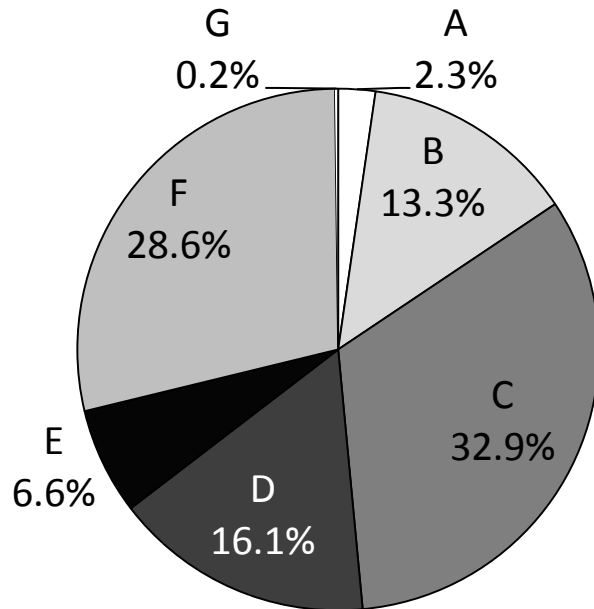
		매우 좋다	약간 좋다	보통이다	약간 나쁘다	매우 나쁘다	무응답
국민	14년	0.7%	4.3%	21.1%	53.4%	20.4%	0.1%
	13년	0.5%	10.8%	33.6%	46.8%	8.3%	0.0%
유식자	14년	0.8%	0.9%	7.7%	48.7%	40.4%	1.4%
	13년	0.3%	14.1%	30.4%	42.8%	7.3%	5.0%

		매우 좋다	약간 좋다	보통이다	약간 나쁘다	매우 나쁘다	무응답
국민	14년	0.3%	2.0%	19.9%	51.9%	25.9%	0.0%
	13년	0.1%	3.3%	29.2%	52.2%	15.2%	0.0%
유식자	14년	0.0%	1.2%	9.4%	39.2%	48.3%	1.9%
	13년	0.3%	3.3%	34.1%	48.1%	13.7%	0.5%

# 앞으로의 한일관계

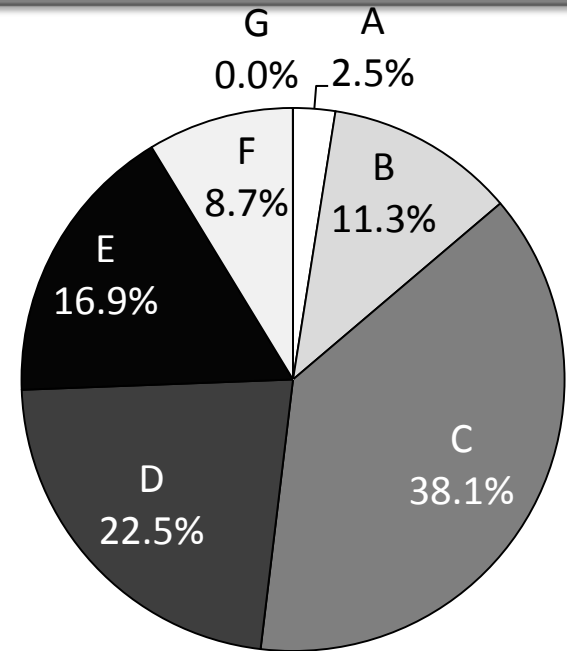
Q14. 귀하께서는 한일관계의 미래를 어떻게 전망하십니까? 【단수응답】

일본국민 (N=1000)



- A 좋아질 것이다
- B 약간 좋아질 것이다
- C 현재와 같을 것이다
- D 약간 나빠질 것이다
- E 나빠질 것이다
- F 모르겠다
- G 무응답

한국국민 (N=1004)

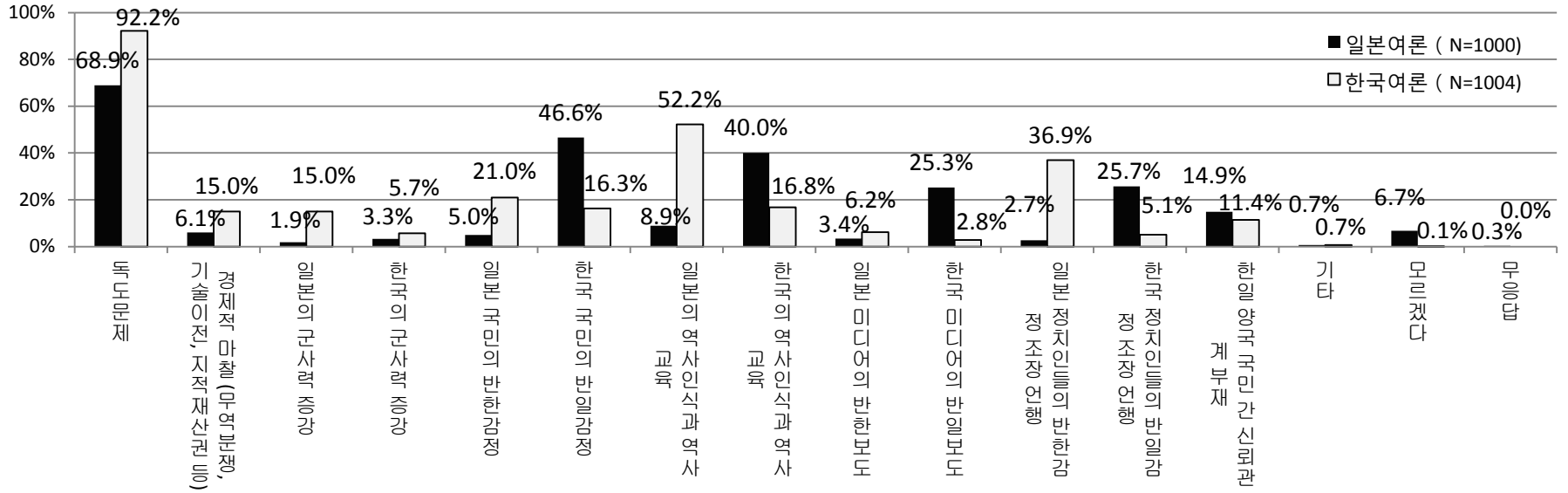


		좋아질 것이다	약간 좋아질 것이다	현재와 같을 것이다	약간 나빠질 것이다	나빠질 것이다	모르겠다	무응답
국민	14년	2.5%	11.3%	38.1%	22.5%	16.9%	8.7%	0.0%
	13년	2.0%	12.0%	59.5%	19.0%	7.6%	0.0%	0.0%
유식자	14년	8.0%	29.2%	32.5%	11.6%	14.2%	3.1%	1.4%
	13년	5.9%	29.3%	43.3%	12.2%	6.6%	2.8%	0.0%

		좋아질 것이다	약간 좋아질 것이다	현재와 같을 것이다	약간 나빠질 것이다	나빠질 것이다	모르겠다	무응답
국민	14년	2.3%	13.3%	32.9%	16.1%	6.6%	28.6%	0.2%
	13년	6.0%	17.1%	34.6%	12.7%	5.5%	24.1%	0.0%
유식자	14년	6.0%	25.4%	31.4%	15.0%	8.5%	12.3%	1.3%
	13년	8.5%	33.9%	27.1%	11.7%	5.0%	8.0%	5.7%

# 한일관계 발전 저해 요소

Q15. 한일관계의 발전을 저해하는 주요 원인이 무엇이라고 생각하십니까? 【3개까지 응답 가능】

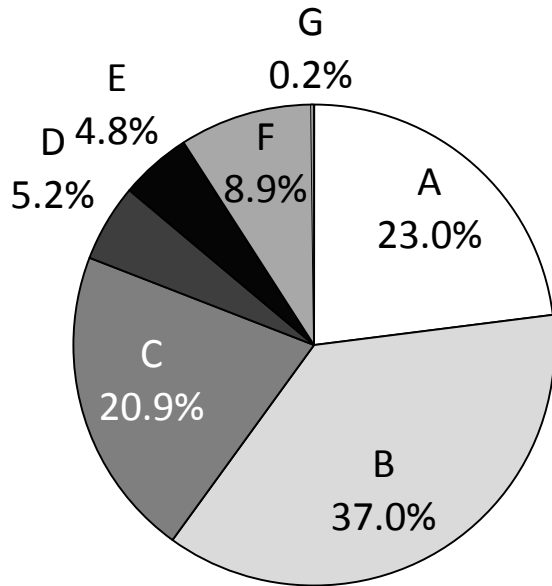


		독도문제	경제적 마찰	일본의 군사력 증강	한국의 군사력 증강	일본 국민의 반한 감정	한국 국민의 반일 감정	일본의 역사인식과 역사교육	한국의 역사인식과 역사교육	일본 미디어의 반한 보도	한국 미디어의 반일 보도	일본 정치인 반한 발언	한국 정치인 반일 발언	한일 양국 국민 간 신뢰부재	기타	모르겠다	무응답
일본 국민	14년	68.9%	6.1%	1.9%	3.3%	5.0%	46.6%	8.9%	40.0%	3.4%	25.3%	2.7%	25.7%	14.9%	0.7%	6.7%	0.3%
	13년	83.7%	9.3%	0.7%	4.5%	4.9%	55.1%	9.0%	33.8%	3.1%	25.3%	1.5%	14.7%	16.0%	1.5%	-	0.6%
일본 유식자	14년	39.0%	4.3%	3.5%	0.8%	15.3%	39.7%	15.0%	41.7%	13.6%	31.0%	12.3%	30.3%	17.2%	6.3%	0.9%	6.0%
	13년	61.9%	10.8%	2.6%	0.7%	14.4%	40.0%	20.2%	45.9%	9.7%	26.1%	11.3%	17.6%	20.3%	7.5%	-	5.4%
한국 국민	14년	92.2%	15.0%	15.0%	5.7%	21.0%	16.3%	52.2%	16.8%	6.2%	2.8%	36.9%	5.1%	11.4%	0.7%	0.1%	0.0%
	13년	94.6%	19.0%	9.2%	3.6%	24.7%	18.9%	61.1%	6.4%	6.9%	1.4%	31.1%	0.9%	6.9%	0.5%	-	0.0%
한국 유식자	14년	58.3%	3.8%	28.1%	0.7%	10.1%	17.0%	75.9%	4.7%	6.8%	7.1%	49.8%	4.2%	26.4%	0.9%	0.0%	1.2%
	13년	77.6%	8.7%	14.5%	0.5%	9.4%	18.3%	79.4%	3.6%	3.6%	3.3%	46.1%	4.8%	22.1%	1.0%	-	0.0%

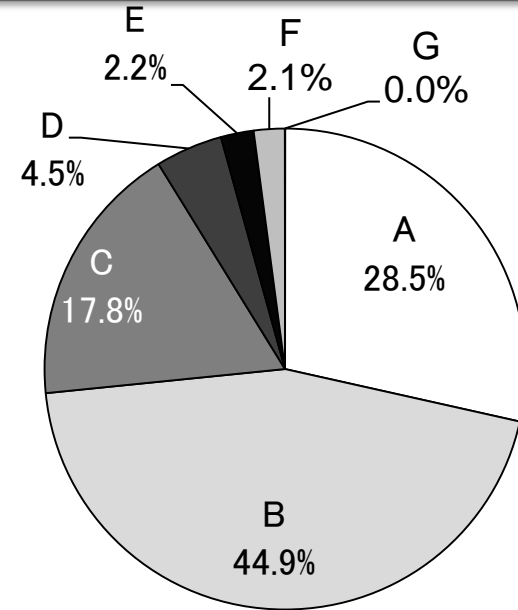
# 한일관계의 중요성

Q16. 현재 한일관계가 한국에게 있어서 어느 정도 중요하다고 생각하십니까? 【단수응답】

일본국민 (N=1000)



한국국민 (N=1004)



- A 중요하다
- B 비교적 중요하다
- C 보통이다
- D 비교적 중요하지 않다
- E 중요하지 않다
- F 모르겠다
- G 무응답

		중요하다	비교적 중요하다	보통이다	비교적 중요하지 않다	중요하지 않다	모르겠다	무응답
국민	14년	23.0%	37.0%	20.9%	5.2%	4.8%	8.9%	0.2%
	13년	36.8%	37.2%	10.8%	3.3%	3.8%	8.1%	0.0%
유식자	14년	51.7%	29.1%	5.5%	6.3%	5.5%	0.6%	1.3%
	13년	58.6%	22.6%	5.9%	2.8%	4.0%	0.2%	5.9%

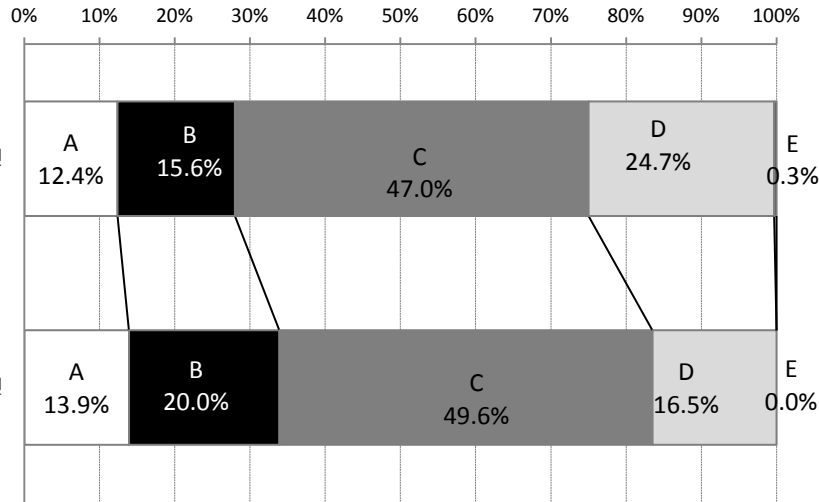
		중요하다	비교적 중요하다	보통이다	비교적 중요하지 않다	중요하지 않다	모르겠다	무응답
국민	14년	28.5%	44.9%	17.8%	4.5%	2.2%	2.1%	0.0%
	13년	22.6%	51.0%	20.4%	4.9%	1.1%	0.0%	0.0%
유식자	14년	40.6%	46.7%	9.0%	1.7%	0.2%	0.0%	1.9%
	13년	36.9%	53.4%	8.1%	0.8%	0.3%	0.3%	0.3%

# 한일관계와 대중국관계

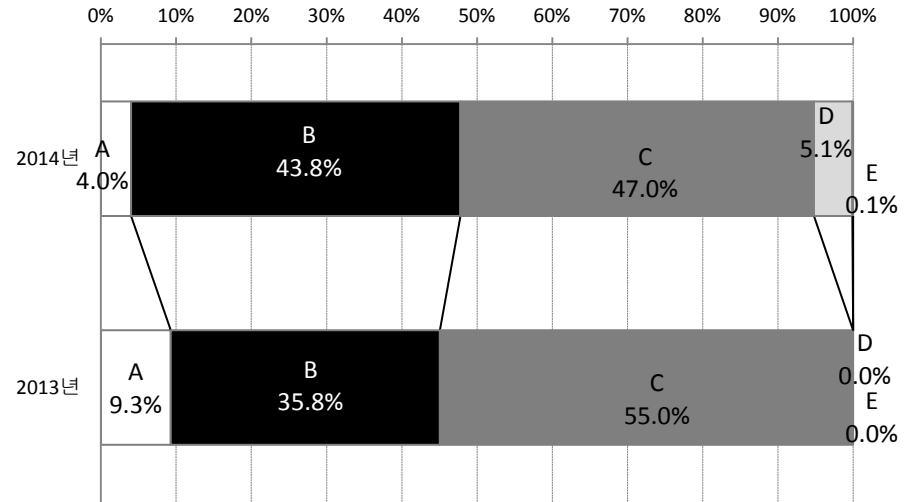
Q17. 귀하께서는 한국의 미래를 위해 일본과 중국 중 어느 국가와의 관계가 더 중요하다고 생각하십니까?  
【단수응답】

- A 한일관계가 더 중요하다    B 대중관계가 더 중요하다    C 둘 다 중요하다    D 어느 쪽도 아니다 /모르겠다    E 무응답

일본국민 (N=1000)



한국국민 (N=1004)



		한일관계가 더 중요하다	대중관계가 더 중요하다	둘 다 중요하다	어느 쪽도 아니다 /모르겠다	무응답
국민	14년	12.4%	15.6%	47.0%	24.7%	0.3%
	13년	13.9%	20.0%	49.6%	16.5%	0.0%
유식자	14년	9.5%	39.2%	45.3%	4.3%	1.7%
	13년	12.5%	31.1%	47.1%	3.3%	5.9%

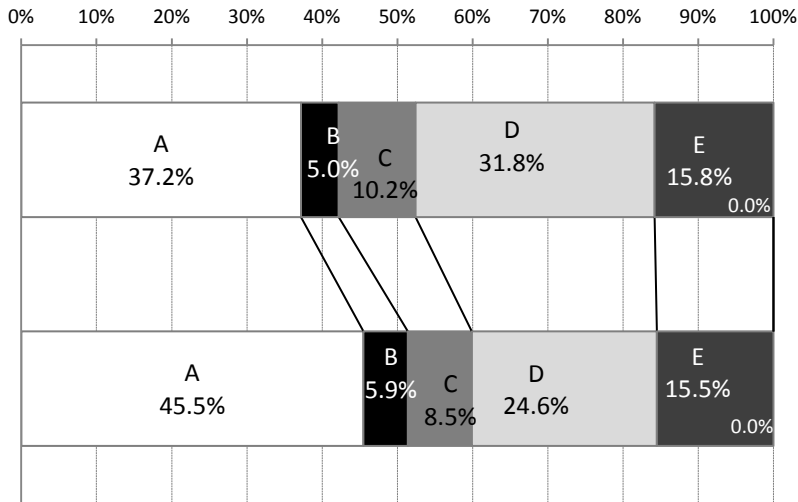
		한일관계가 더 중요하다	대중관계가 더 중요하다	둘 다 중요하다	어느 쪽도 아니다 /모르겠다	무응답
국민	14년	4.0%	43.8%	47.0%	5.1%	0.1%
	13년	9.3%	35.8%	55.0%	0.0%	0.0%
유식자	14년	6.4%	30.4%	61.1%	0.5%	1.7%
	13년	4.3%	45.5%	49.9%	0.3%	0.0%

# 상대국과 중국에 대한 친근감

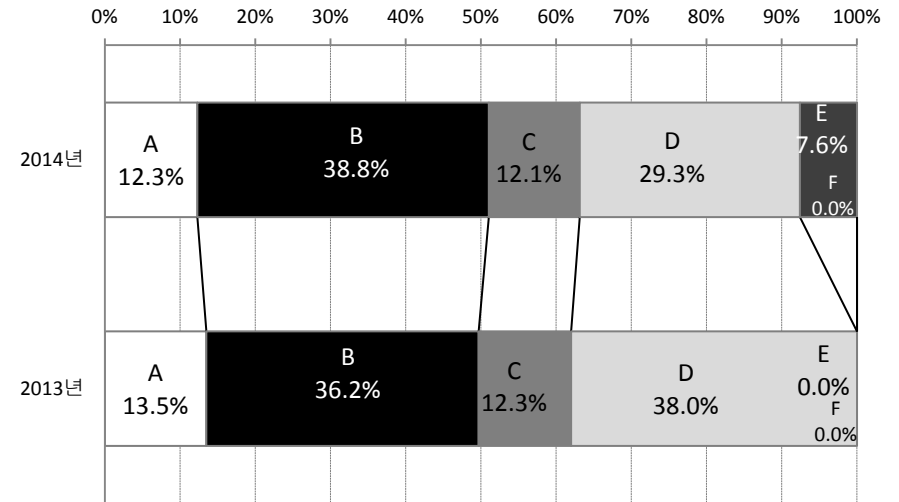
Q18. 귀하께서는 일본과 중국 중 어느나라에 더욱 친근감을 느끼십니까? 【단수응답】

- A 상대국에 더욱 친근감을 느낀다    B 중국에 더욱 친근감을 느낀다    C 두 나라에 동일한 친근감을 느낀다    D 둘 다 친근감을 느끼지 않는다    E 모르겠다    F 무응답

일본국민 (N=1000)



한국국민 (N=1004)



		상대국에 더욱 친근감을 느낀다	중국에 더욱 친근감을 느낀다	두 나라에 동일한 친근감을 느낀다	둘 다 친근감을 느끼지 않는다	모르겠다	무응답
국민	14년	37.2%	5.0%	10.2%	31.8%	15.8%	0.0%
	13년	45.5%	5.9%	8.5%	24.6%	15.5%	0.0%
유식자	14년	38.1%	12.2%	16.9%	25.3%	6.3%	1.3%
	13년	40.9%	11.1%	18.6%	20.0%	3.3%	6.1%

		상대국에 더욱 친근감을 느낀다	중국에 더욱 친근감을 느낀다	두 나라에 동일한 친근감을 느낀다	둘 다 친근감을 느끼지 않는다	모르겠다	무응답
국민	14년	12.3%	38.8%	12.1%	29.3%	7.6%	0.0%
	13년	13.5%	36.2%	12.3%	38.0%	0.0%	0.0%
유식자	14년						
	13년	27.0%	18.6%	23.7%	28.0%	2.5%	0.3%

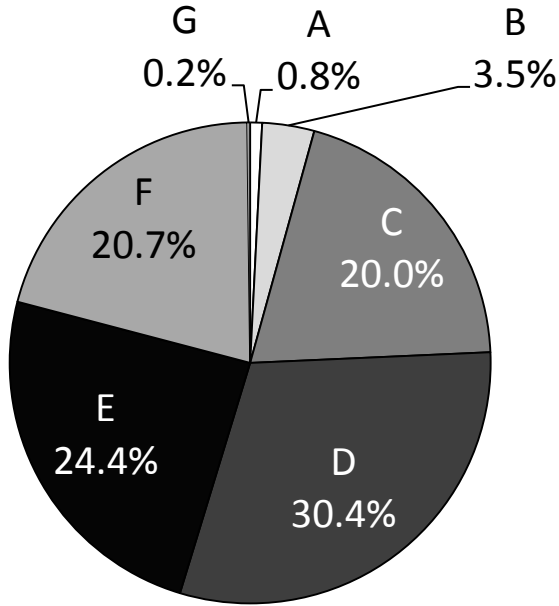
# 한일 정부 간 외교의 효과

Q29. 귀하께서는 현재 한일 간에 '정부 간 외교' 가 실질적으로 기능하고 있다고 생각하십니까?

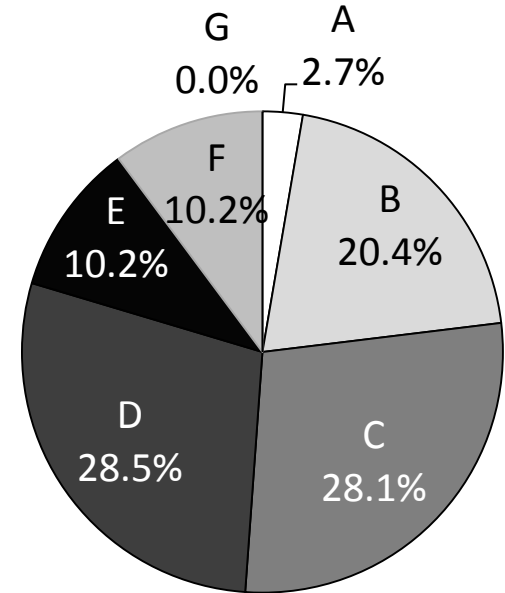
【단수응답】

일본국민 (N=1000)

한국국민 (N=1004)



- A 실질적으로 기능하고 있다
- B 대체로 실질적인 기능을 하고 있다
- C 보통이다
- D 그다지 실질적으로 기능하지 않는다
- E 실질적으로 기능하지 않는다
- F 모르겠다
- G 무응답



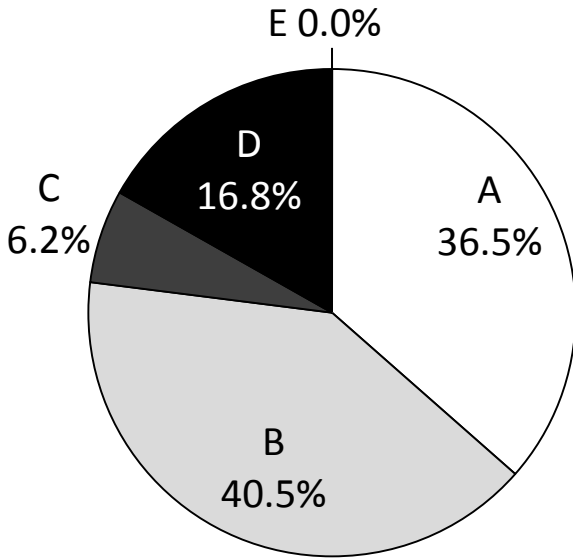
	실질적으로 기능하고 있다	대체로 실질적인 기능을 하고 있다	보통이다	그다지 실질적으로 기능하지 않는다	실질적으로 기능하지 않는다	모르겠다	무응답
국민 14년	0.8%	3.5%	20.0%	30.4%	24.4%	20.7%	0.2%
유식자 14년	0.8%	5.5%	16.6%	36.2%	38.9%	1.1%	0.9%

	실질적으로 기능하고 있다	대체로 실질적인 기능을 하고 있다	보통이다	그다지 실질적으로 기능하지 않는다	실질적으로 기능하지 않는다	모르겠다	무응답
국민 14년	2.7%	20.4%	28.1%	28.5%	10.2%	10.2%	0.0%

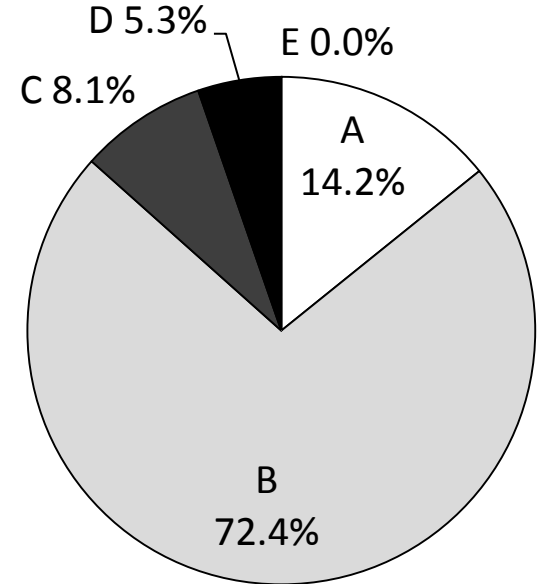
# 정상회담의 필요성

Q25. 지난 1년 동안, 한일정상회담이 개최되지 않았습니다. 귀하께서는 현재의 한일관계를 개선하기 위해 한일정상회담을 개최할 필요가 있다고 생각하십니까? 【단수응답】

일본국민 (N=1000)



한국국민 (N=1004)



- A 최대한 빨리 하도록 노력해야 한다
- B 필요하지만 서두를 필요는 없다
- C 필요 없다
- D 모르겠다
- E 무응답

		최대한 빨리 필요하다	필요하나 서두를 필요 없다	필요 없다	모르겠다	무응답
국민	14년	36.5%	40.5%	6.2%	16.8%	0.0%
유식자	14년	53.4%	38.2%	6.6%	0.6%	1.1%

		최대한 빨리 필요하다	필요하나 서두를 필요 없다	필요 없다	모르겠다	무응답
국민	14년	14.2%	72.4%	8.1%	5.3%	0.0%
유식자	14년	21.0%	72.6%	3.8%	0.7%	1.9%

※참고(일본국민 N=1000 한국국민 N=1004)  
2004년 이후, 양국간 문제를 협의하기 위해 한일정상회담이 열리고 있었지만, 05년의 야스쿠니 신사 참배 문제, 12년의 이명박 한국대통령의 독도 방문 등에 의해 자주 지연되었다. 당신은 한일 정상에 의한 서둘외교가 필요하다고 생각하십니까?【단수응답】

		최대한 빨리 필요하다	필요하나 서두를 필요 없다	필요 없다	모르겠다	무응답	최대한 빨리 필요하다
국민	13년	40.2%	30.0%	3.7%	4.6%	21.5%	0.0%

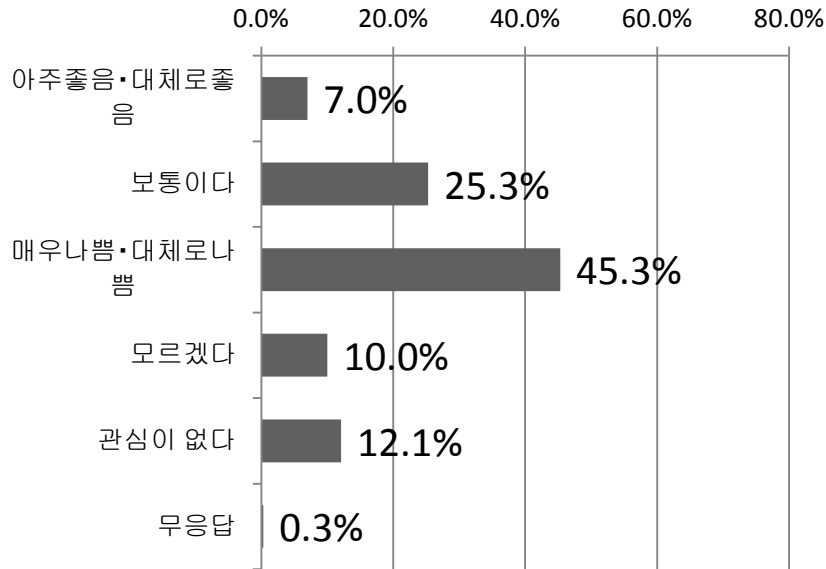
		최대한 빨리 필요하다	필요하나 서두를 필요 없다	필요 없다	모르겠다	무응답	최대한 빨리 필요하다
국민	13년	27.8%	57.1%	12.1%	3.1%	0.0%	0.0%



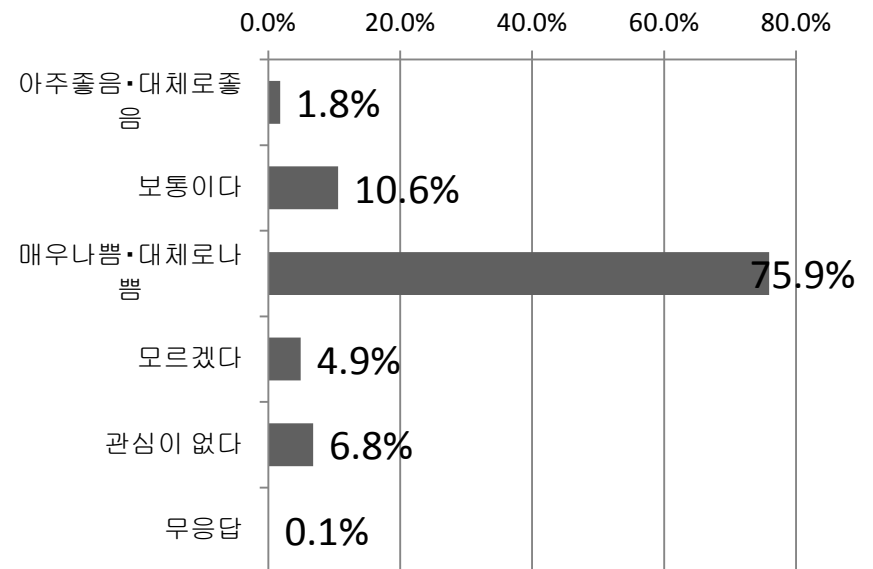
# 상대국 정상에 대한 인상

Q27. 귀하께서는 일본 아베신조 총리/박근혜 대통령에 대해서 어떤 인상을 갖고 계십니까?  
【단수응답】

일본국민 (N=1000)



한국국민 (N=1004)



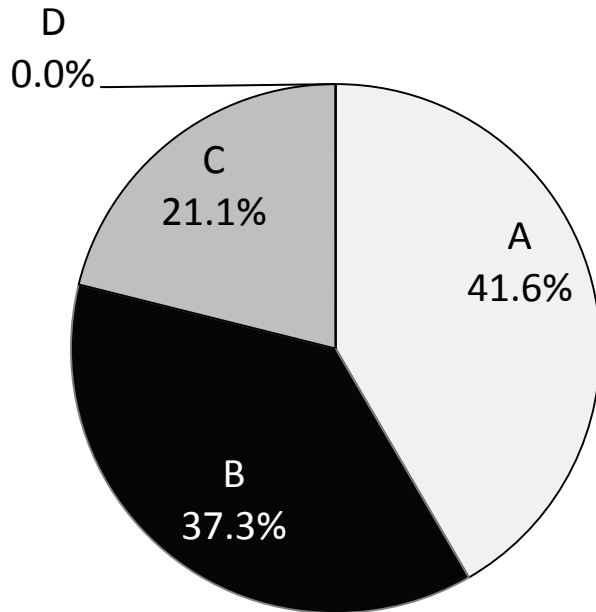
		매우 좋음	대체로 좋음	보통이다	대체로 나쁨	매우 나쁨	모르겠다	관심이 없다	무응답
국민	14년	0.6%	6.4%	25.3%	29.3%	16.0%	10.0%	12.1%	0.3%
유식자	14년	0.8%	9.3%	26.4%	31.1%	28.4%	1.3%	1.6%	1.1%

		매우 좋음	대체로 좋음	보통이다	대체로 나쁨	매우 나쁨	모르겠다	관심이 없다	무응답
국민	14년	0.7%	1.1%	10.6%	35.9%	40.0%	4.9%	6.8%	0.1%

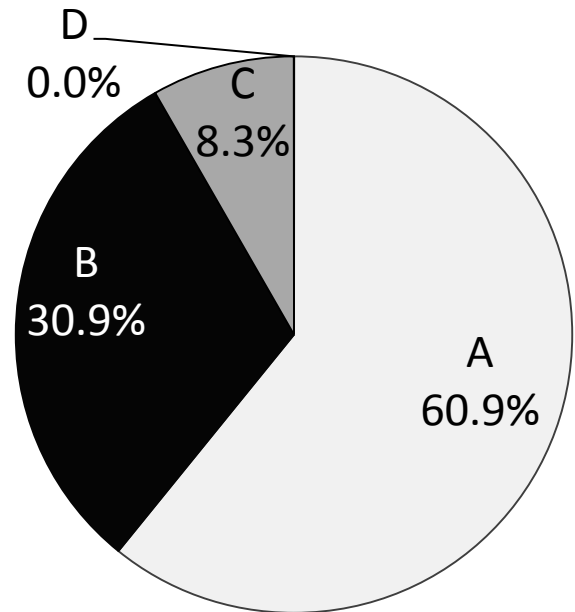
# 상대국 방문 의사

Q19. 귀하께서는 기회가 있다면 일본을 방문하고 싶습니까? 【단수응답】

일본국민 (N=1000)



한국국민 (N=1004)



- A 방문하고 싶다
- B 방문하고 싶지 않다
- C 모르겠다
- D 무응답

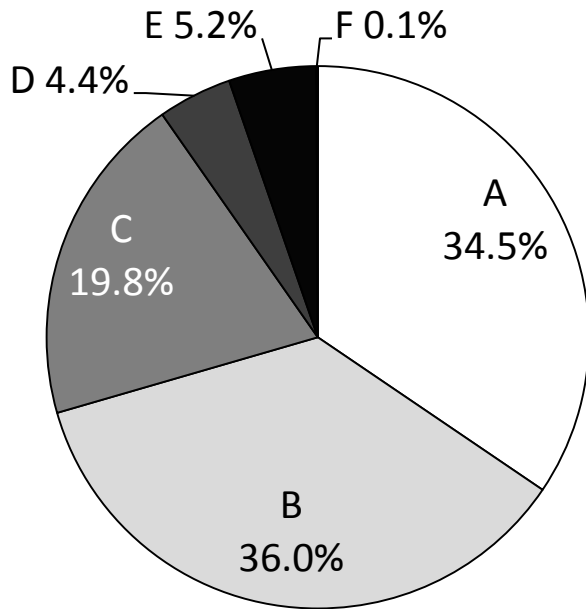
		방문하고 싶다	방문하고 싶지 않다	모르겠다	무응답
국민	14년	41.6%	37.3%	21.1%	0.0%
	13년	47.7%	33.9%	18.4%	0.0%
유식자	14년	67.0%	18.8%	13.1%	1.1%

		방문하고 싶다	방문하고 싶지 않다	모르겠다	무응답
국민	14년	60.9%	30.9%	8.3%	0.0%
	13년	58.0%	29.5%	9.9%	2.7%

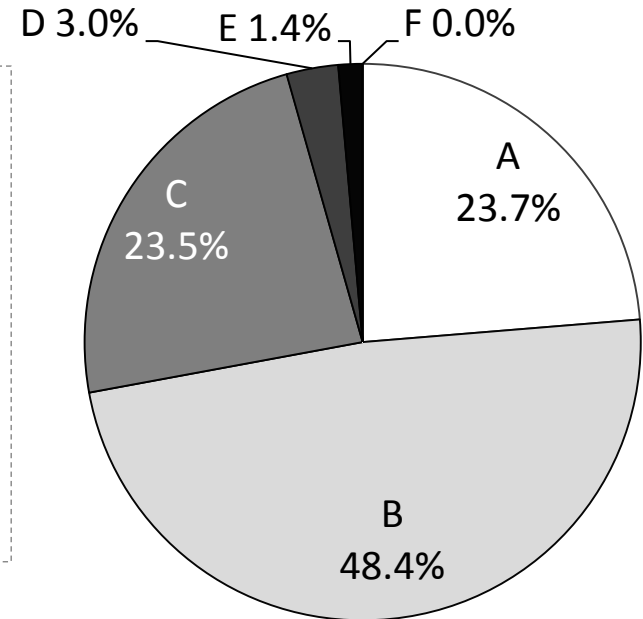
# 민간교류의 중요성

Q20. 귀하께서는 한일 양국 간 민간차원의 인적교류 (유학, 학술 교류, 예술, 문화 교류 등)가 양국 관계의 개선이나 발전을 위해 중요하다고 생각하십니까? 【단수응답】

일본국민 (N=1000)



한국국민 (N=1004)



- A 중요하다
- B 대체로 중요하다
- C 보통이다
- D 대체로 중요하지 않다
- E 중요하지 않다
- F 무응답

		중요하다	대체로 중요하다	보통이다	대체로 중요하지 않다	중요하지 않다	무응답
국민	14년	34.5%	36.0%	19.8%	4.4%	5.2%	0.1%
	13년	39.1%	35.6%	17.6%	4.8%	2.8%	0.1%
유식자	14년	71.7%	17.4%	4.6%	1.9%	3.3%	1.1%

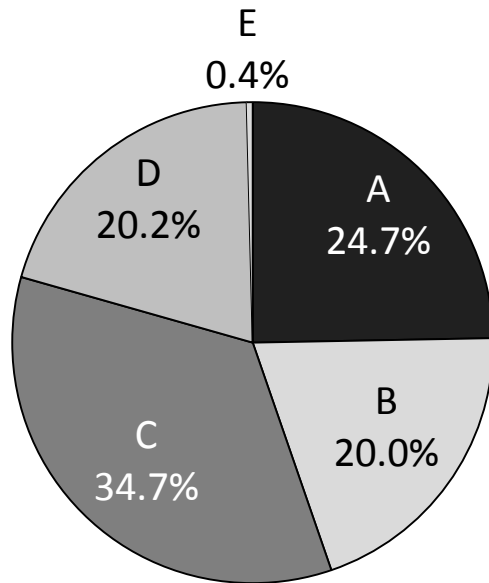
		중요하다	대체로 중요하다	보통이다	대체로 중요하지 않다	중요하지 않다	무응답
국민	14년	23.7%	48.4%	23.5%	3.0%	1.4%	0.0%
	13년	26.0%	49.2%	19.9%	3.9%	1.0%	0.0%

# 한일관계와 역사문제

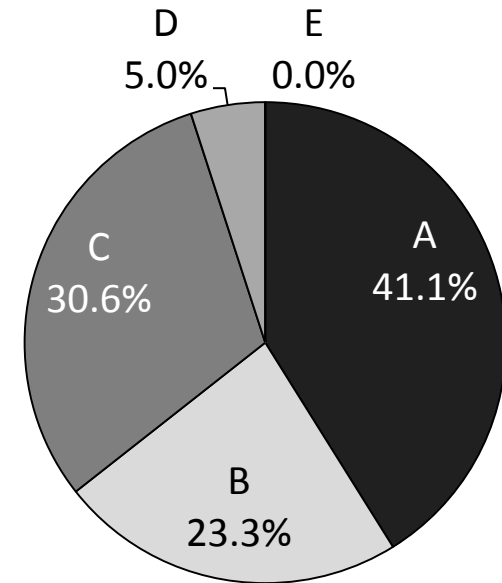
Q23. 귀하께서는 양국관계와 양국의 역사문제에 대해 어떻게 생각하십니까? 【단수응답】

일본국민 (N=1000)

한국국민 (N=1004)



- A 역사문제의 해결  
없이 양국관계의  
발전은 어려울 것이다
- B 양국관계가  
발전하면서 역사문제  
역시 서서히 해결될  
것이다
- C 양국관계가 발전해도  
역사문제의 해결은  
어려울 것이다
- D 모르겠다
- E 무응답



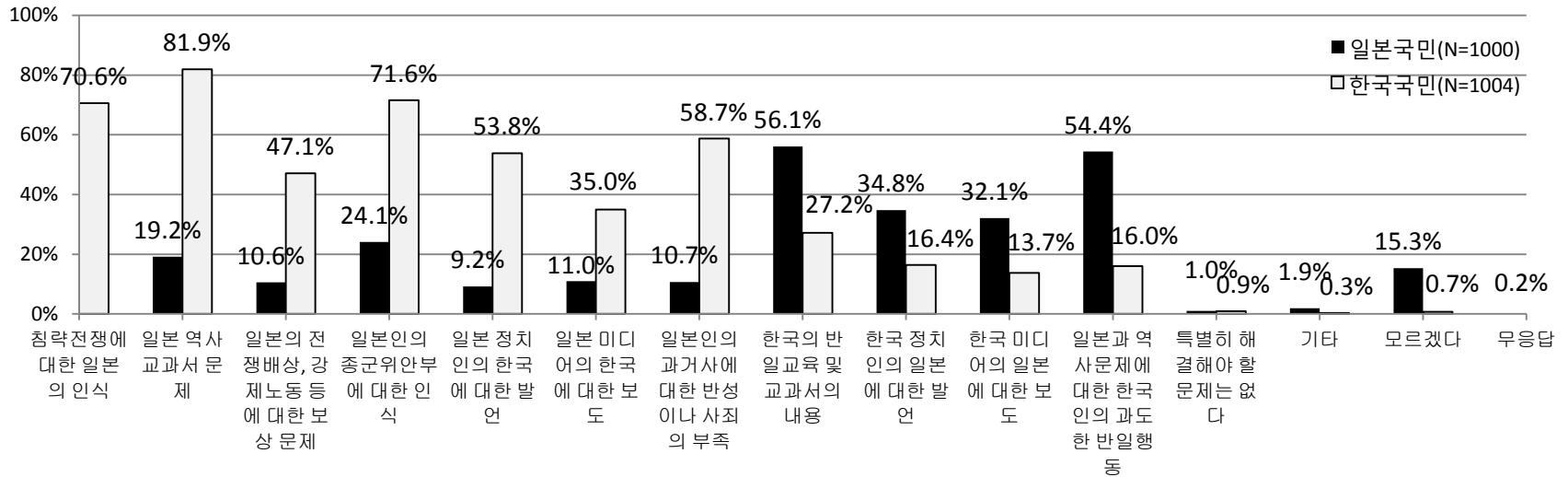
		역사문제의 해결 없이 양국관계 발전은 어려울 것이다	양국관계가 발전하면서 역사문제가 해결될 것이다	양국관계가 발전해도 역사문제 해결은 어렵다	모르겠다	무응답
국민	14년	24.7%	20.0%	34.7%	20.2%	0.4%
	13년	25.9%	23.6%	32.1%	18.4%	0.0%
유식자	14년	17.9%	34.8%	41.5%	4.4%	1.4%

		역사문제의 해결 없이 양국관계 발전은 어려울 것이다	양국관계가 발전하면서 역사문제가 해결될 것이다	양국관계가 발전해도 역사문제 해결은 어렵다	모르겠다	무응답
국민	14년	41.1%	23.3%	30.6%	5.0%	0.0%
	13년	41.5%	29.2%	29.3%	0.0%	0.0%

# 역사문제에 관한 선결과제

Q22. 한국과 일본의 역사문제와 관련하여 어떠한 문제를 해결하는 것이 중요하다고 생각하십니까?

【있는 대로 응답】



	연도	침략전쟁에 대한 일본의 인식	일본의 역사교과서 문제	일본의 전쟁배상, 강제노동 등에 대한 보상문제	일본인의 종군위안부에 대한 인식	일본 정치인의 한국에 대한 발언	일본 미디어의 한국에 대한 보도	일본인의 과거사에 대한 반성과 사죄 부족	한국의 반일교육 및 교과서 내용	한국 정치인의 일본에 대한 발언	한국 미디어의 일본에 대한 보도	일본과 역사문제에 대한 한국의 과잉대응	특별히 해결해야 할 문제는 없다	기타	모르겠다	무응답
		일본국민	14년	22.7%	19.2%	10.6%	24.1%	9.2%	11.0%	10.7%	56.1%	34.8%	32.1%	54.4%	1.0%	1.9%
일본국민	13년	26.8%	23.3%	11.8%	24.1%	8.2%	10.6%	12.4%	54.8%	25.9%	28.5%	55.2%	0.7%	2.0%	15.1%	0.0%
한국국민	14년	41.4%	23.7%	18.8%	32.5%	35.5%	34.8%	19.9%	66.4%	51.5%	52.3%	54.3%	2.2%	7.4%	2.2%	0.9%
한국국민	13년	51.1%	72.4%	16.4%	42.0%	24.3%	11.9%	35.4%	7.5%	4.0%	2.4%	3.6%	0.3%	0.2%	0.0%	0.0%

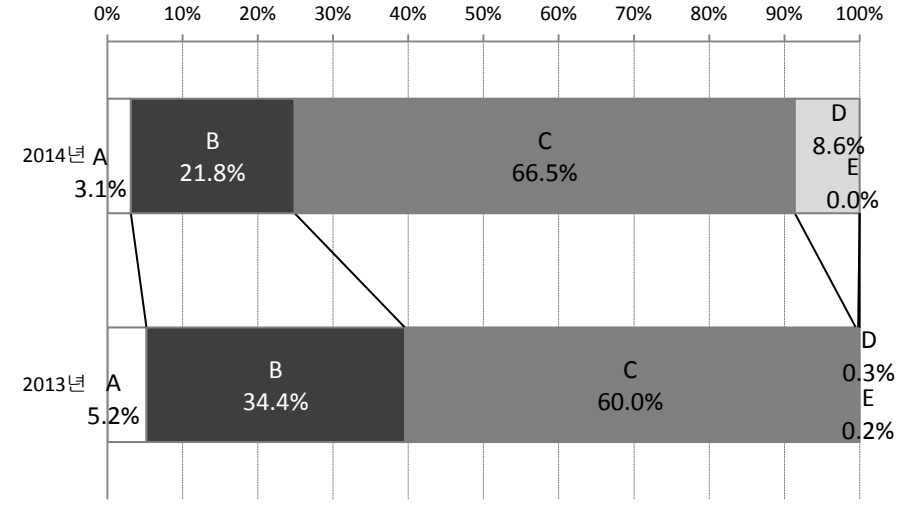
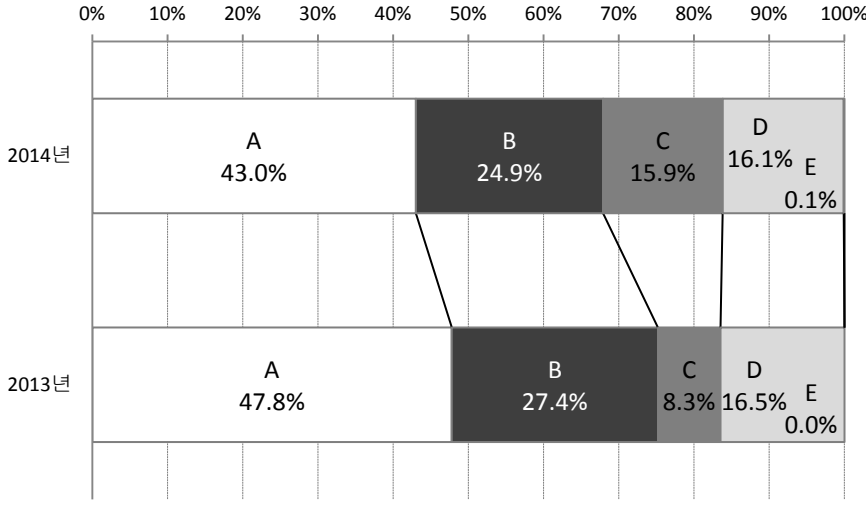
# 총리의 야스쿠니 신사 참배

Q24. 일본 총리의 야스쿠니신사 참배에 대해 어떻게 생각하십니까? 【단수응답】

- A 참배해도 문제될 것이 없다
- B 개인적으로 참배하는 것이라면 문제될 것이 없다
- C 어떤 경우든 참배해서는 안된다
- D 모르겠다
- E 무응답

일본국민 (N=1000)

한국국민 (N=1004)



		참배해도 문제될 것이 없다	개인적으로 참배하는 것은 문제될 것이 없다	어떤 경우든 참배해서는 안된다	모르겠다	무응답
국민	14년	43.0%	24.9%	15.9%	16.1%	0.1%
	13년	47.8%	27.4%	8.3%	16.5%	0.0%
유식자	14년	23.2%	19.1%	52.6%	3.3%	1.7%

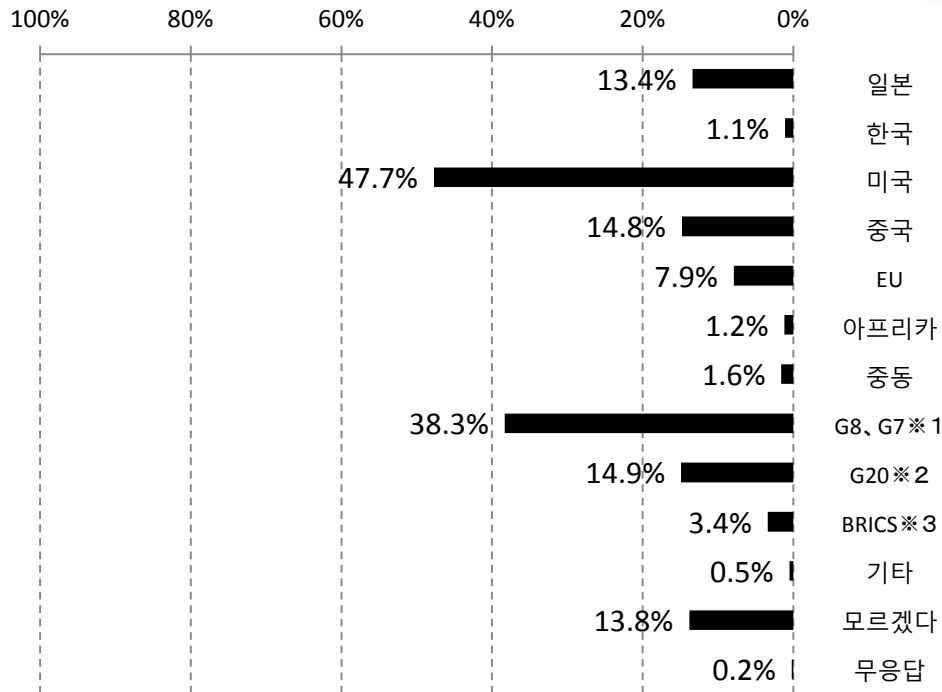
		참배해도 문제될 것이 없다	개인적으로 참배하는 것은 문제될 것이 없다	어떤 경우든 참배해서는 안된다	모르겠다	무응답
국민	14년	3.1%	21.8%	66.5%	8.6%	0.0%
	13년	5.2%	34.4%	60.0%	0.3%	0.2%

# 향후 세계정치를 주도할 국가

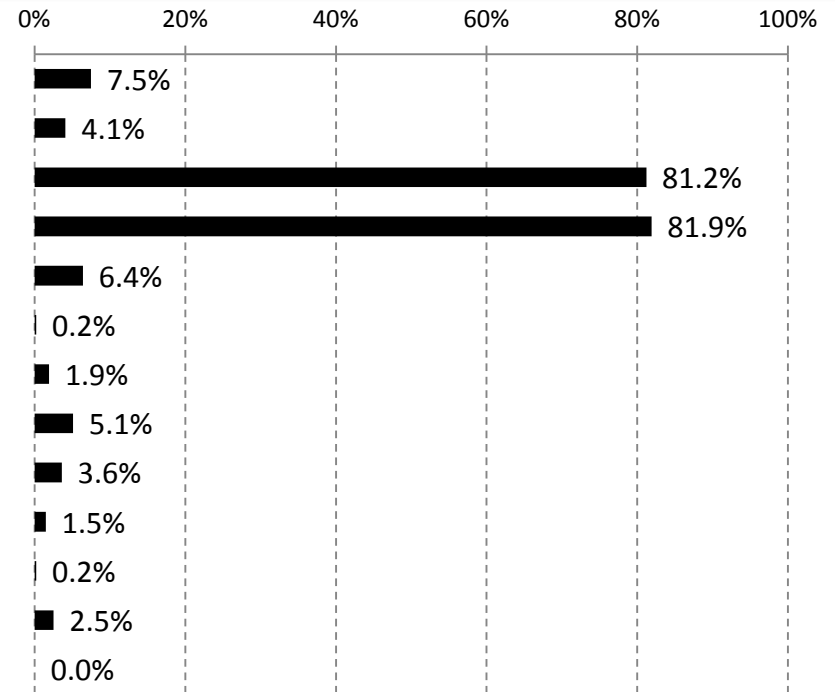
Q34. 향후 세계정치를 주도할 국가나 지역이 어디라고 생각하십니까? 두 개 까지만 선택하십시오.

【2개까지 응답】

일본국민 (N=1000)



한국국민 (N=1004)



※1 G8「독일, 러시아, 미국, 영국, 이탈리아, 일본, 캐나다, 프랑스」, G7은 G8에서 러시아 제외

※2 G20=G8+ 남아공, 멕시코, 브라질, 사우디아라비아, 아르헨티나, 인도, 인도네시아, 중국, 터키, 한국, 호주, EU

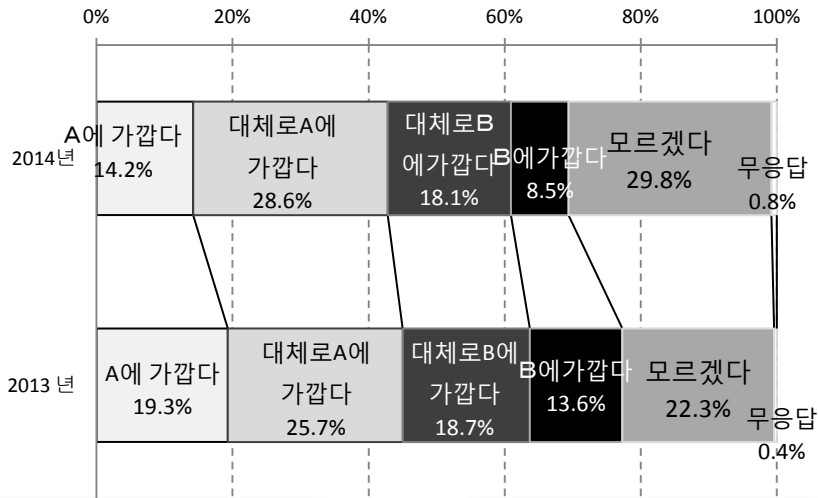
※3 BRICS= 남아공, 러시아, 브라질, 인도, 중국

		일본	한국	미국	중국	EU	아프리카	중동	G8, G7	G20	BRICS	기타	모름	무응답															
국민	14년	13.4%	1.1%	47.7%	14.8%	7.9%	1.2%	1.6%	38.3%	14.9%	3.4%	0.5%	13.8%	0.2%	국민	14년	7.5%	4.1%	81.2%	81.9%	6.4%	0.2%	1.9%	5.1%	3.6%	1.5%	0.2%	2.5%	0.0%
	13년	9.9%	1.2%	51.3%	18.7%	11.0%	1.0%	1.4%	24.7%	19.3%	4.6%	0.9%	13.4%	0.0%	국민	13년	4.7%	5.5%	74.8%	71.7%	4.1%	0.6%	1.4%	10.5%	9.9%	2.1%	0.2%	0.1%	0.0%
유식자	14년	4.1%	1.1%	53.9%	38.1%	6.6%	1.4%	0.5%	31.4%	24.0%	7.4%	3.6%	3.2%	2.5%															

# 한일의 경제 관계

Q32. 귀하께서는 한일 양국의 경제관계와 관련하여, A와 B중 어느 쪽에 가깝다고 생각하십니까? 하나만 선택하십시오. 【단수응답】

일본국민 (N=1000)



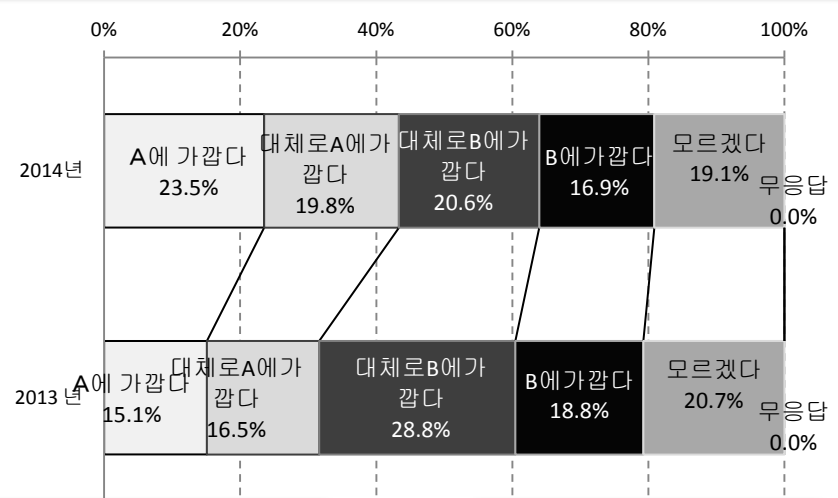
**A**

일본에게 있어 한국의 경제발전은 좋은 영향으로 작용하며 필요하다

**B**

일본에게 있어 한국의 경제발전은 위협으로 작용한다

한국국민 (N=1004)



**A**

한국에게 있어 일본의 경제발전은 좋은 영향으로 작용하며 필요하다

**B**

한국에게 있어 일본의 경제발전은 위협으로 작용한다

		A에 가깝다	대체로 A에 가깝다	대체로 B에 가깝다	B에 가깝다	모르겠다	무응답
국민	14년	14.2%	28.6%	18.1%	8.5%	29.8%	0.8%
	13년	19.3%	25.7%	18.7%	13.6%	22.3%	0.4%
유식자	14년	30.5%	44.2%	6.8%	5.2%	12.5%	0.8%

		A에 가깝다	대체로 A에 가깝다	대체로 B에 가깝다	B에 가깝다	모르겠다	무응답
국민	14년	23.5%	19.8%	20.6%	16.9%	19.1%	0.0%
	13년	15.1%	16.5%	28.8%	18.8%	20.7%	0.0%

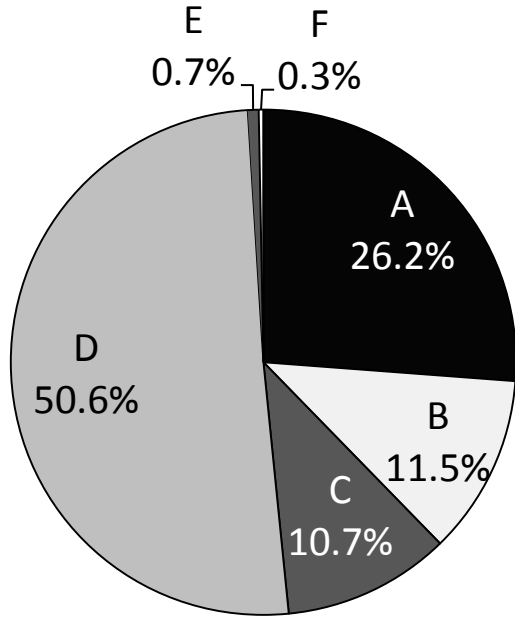


# 10년 후의 한반도

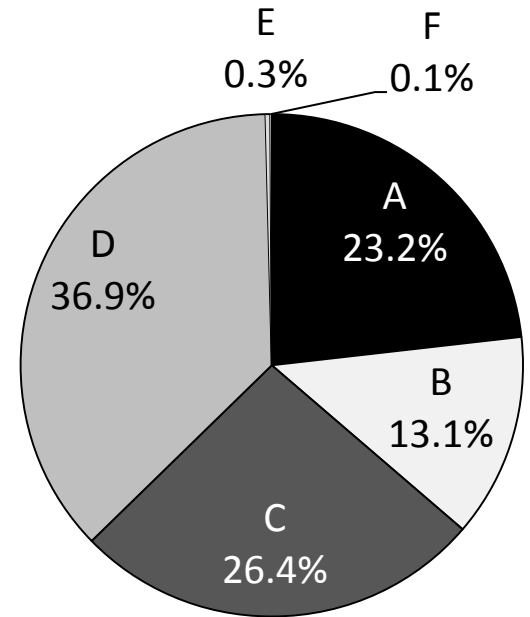
Q31. 귀하께서는 10년 후의 한반도 정세는 어떻게 될 것으로 전망하십니까? 【단수응답】

일본국민 (N=1000)

한국국민 (N=1004)



- A 현상 유지
- B 한국과 북한의 대립이 심각해질 것이다
- C 남북 통일의 조짐이 있을 것이다
- D 예상할 수 없다
- E 기타
- F 무응답



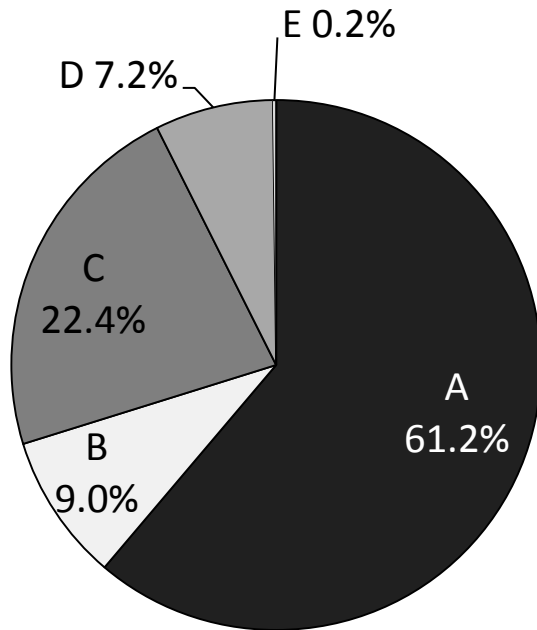
		현상유지	한국과 북한의 대립 심화	남북 통일의 조짐이 있을 것이다	예상할 수 없다	기타	무응답
국민	14년	26.2%	11.5%	10.7%	50.6%	0.7%	0.3%
	13년	20.7%	20.4%	11.0%	47.1%	0.5%	0.3%
유식자	14년	26.5%	8.2%	30.3%	30.8%	3.0%	1.1%
	13년	17.2%	9.2%	31.3%	31.0%	5.0%	6.3%

		현상유지	한국과 북한의 대립 심화	남북 통일의 조짐이 있을 것이다	예상할 수 없다	기타	무응답
국민	14년	23.2%	13.1%	26.4%	36.9%	0.3%	0.1%
	13년	21.7%	15.4%	22.9%	39.8%	0.1%	0.0%
유식자	14년	25.2%	4.2%	50.9%	16.7%	1.4%	1.4%
	13년	21.9%	5.6%	52.9%	17.0%	2.0%	0.5%

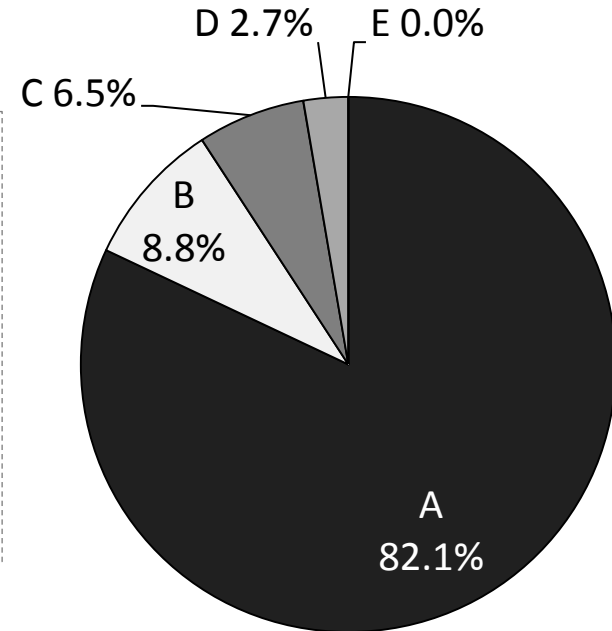
# 영토분쟁의 존재

Q33. 귀하께서는 한일 양국 간에 영토분쟁이 존재한다고 생각하십니까? 【단수응답】

일본국민 (N=1000)



한국국민 (N=1004)



- A 존재한다
- B 존재하지 않는다
- C 모르겠다
- D 관심이 없다
- E 무응답

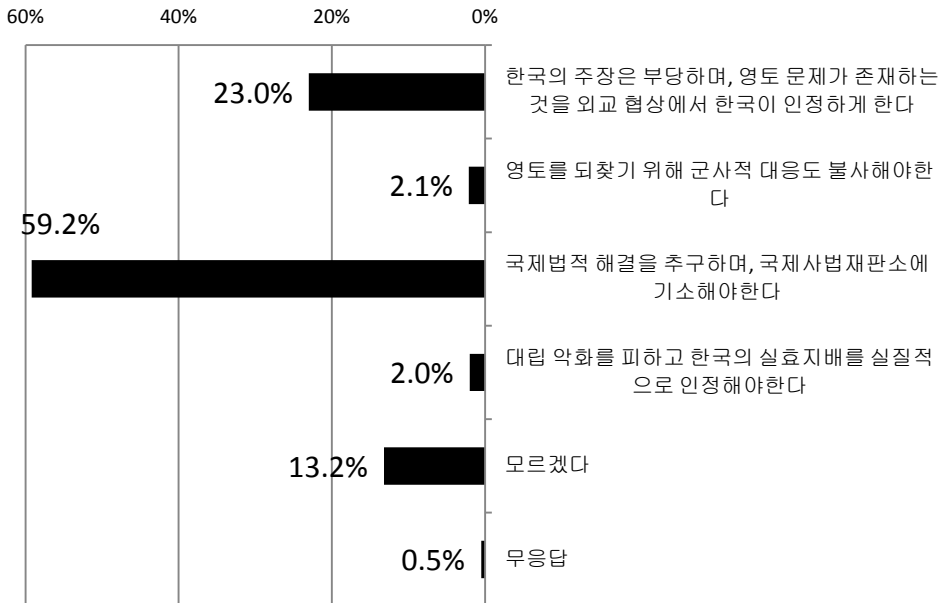
		존재한다	존재하지 않는다	모르겠다	관심이 없다	무응답
국민	14년	61.2%	9.0%	22.4%	7.2%	0.2%
	13년	69.2%	9.0%	16.9%	4.9%	0.0%
유식자	14년	84.7%	11.1%	2.2%	0.9%	1.1%
	13년	78.6%	11.5%	3.1%	0.5%	6.3%

		존재한다	존재하지 않는다	모르겠다	관심이 없다	무응답
국민	14년	82.1%	8.8%	6.5%	2.7%	0.0%
	13년	82.7%	6.0%	6.4%	3.2%	1.8%
유식자	14년	70.8%	25.7%	1.4%	0.5%	1.7%
	13년	75.6%	22.9%	1.0%	0.0%	0.5%

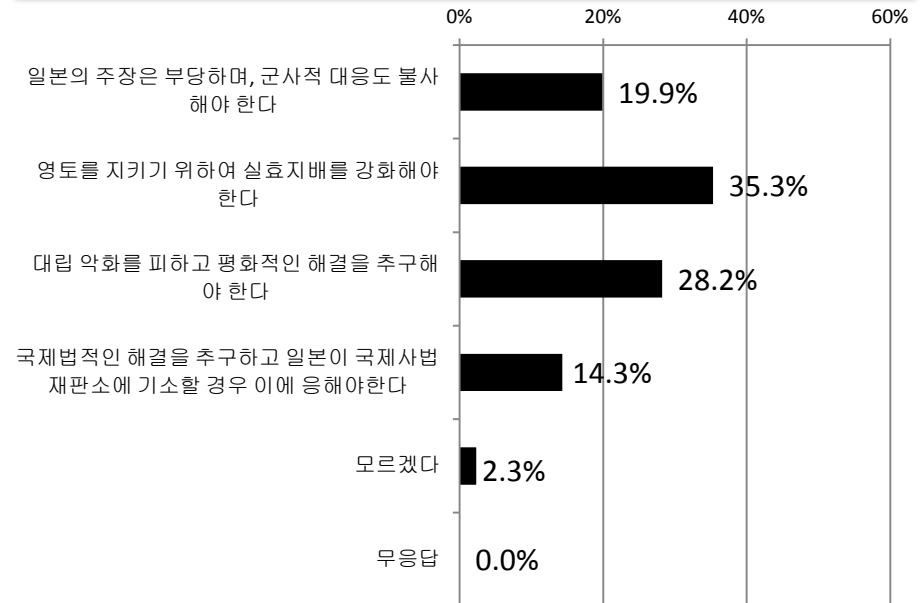
# 영토분쟁의 해결책

Q33-a. (문33의 A 응답자만) 귀하께서는 이 문제를 어떠한 방법으로 해결해야 한다고 생각하십니까? 【단수응답】

일본국민 (N=612)



한국국민 (N=824)



국민	연도	한국의 주장은 부당하며, 영토문제를 인정하게 한다	영토를 되찾기 위해 군사적 대응도 불사해야 한다	국제법적 해결 추구 및 국제사법재판소 기소	대립 악화를 피하고 한국의 실효지배를 실질적 인정	모르겠다	무응답	
		14년	23.0%	2.1%	59.2%	2.0%	13.2%	0.5%
13년	22.0%	1.3%	60.7%	2.3%	13.6%	0.1%		
유식자	연도	14년	13.6%	2.8%	63.6%	11.4%	8.0%	0.6%
		13년	10.0%	2.7%	58.0%	16.4%	12.6%	0.4%

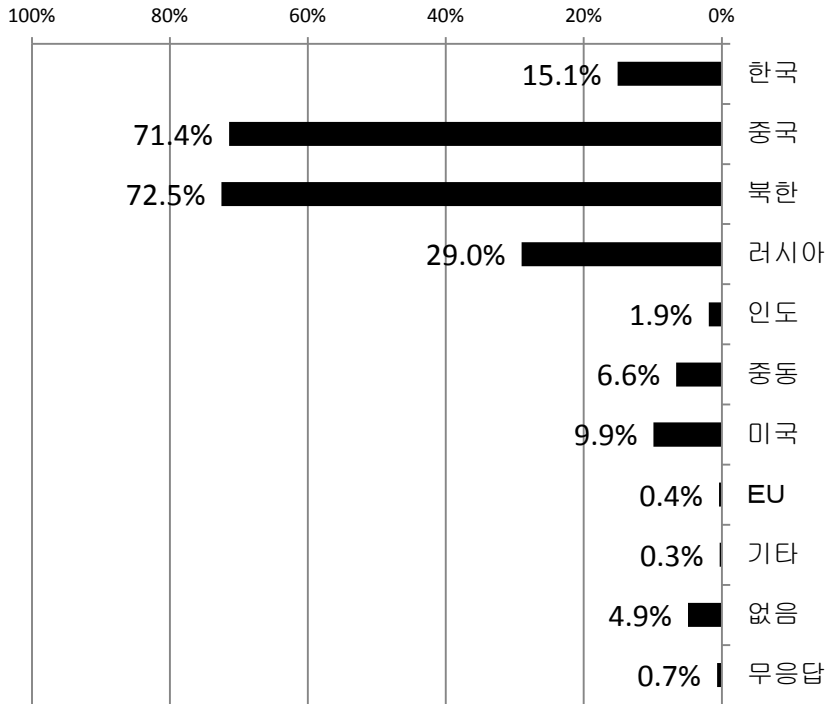
국민	연도	일본의 주장은 부당하며 군사적 대응도 불사해야 한다	영토를 지키기 위해 실효지배를 강화해야 한다	대립 악화를 피하고 평화적 해결을 추구해야 한다	국제법적 해결 추구 및 일본이 기소할 경우 이에 응해야 한다	모르겠다	무응답	
		14년	19.9%	35.3%	28.2%	14.3%	2.3%	0.0%
13년	20.4%	37.7%	26.7%	15.1%	0.0%	0.1%		
유식자	연도	14년	4.0%	56.7%	30.3%	7.3%	1.0%	0.7%
		13년	4.4%	57.6%	31.6%	4.4%	0.3%	1.7%

# 군사적 위협이 되는 국가·지역

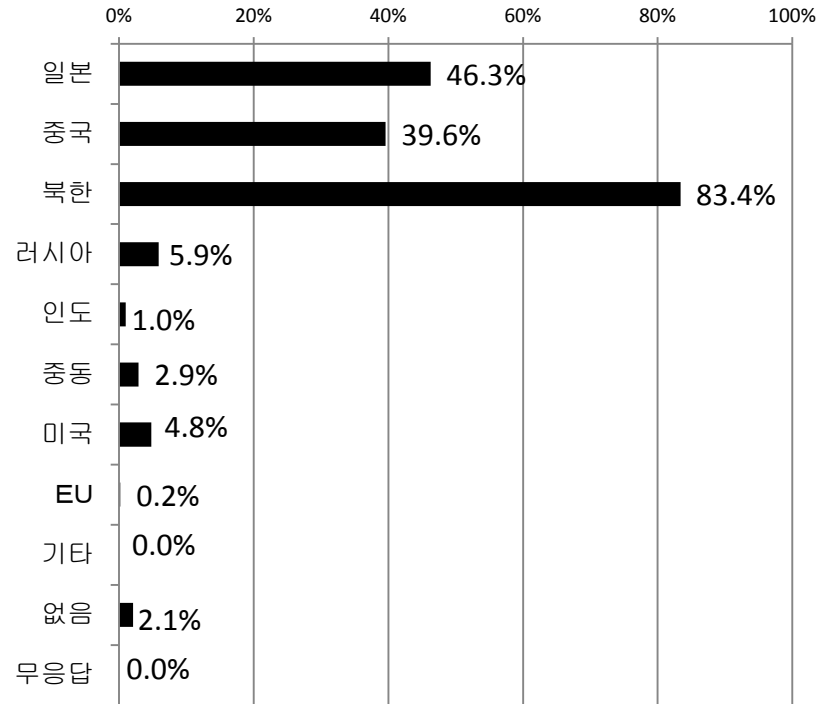
Q35. 한국에게 군사적으로 위협이 된다고 생각하는 국가나 지역은 어디입니까? 두 개 까지만 선택하십시오.

【일본은 있는 대로 응답, 한국은 두 개 까지 응답】

일본국민 (N=1000)



한국국민 (N=1004)



		한국	일본	북한	러시아	인도	중동	미국	EU	기타	없음	무응답
국민	14년	15.1%	71.4%	72.5%	29.0%	1.9%	6.6%	9.9%	0.4%	0.3%	4.9%	0.7%
	13년	12.2%	60.1%	78.9%	19.0%	2.7%	7.9%	11.0%	1.1%	0.2%	3.9%	1.0%
유식자	14년	8.8%	84.0%	69.7%	34.3%	1.6%	3.8%	8.2%	0.2%	1.4%	4.3%	1.3%

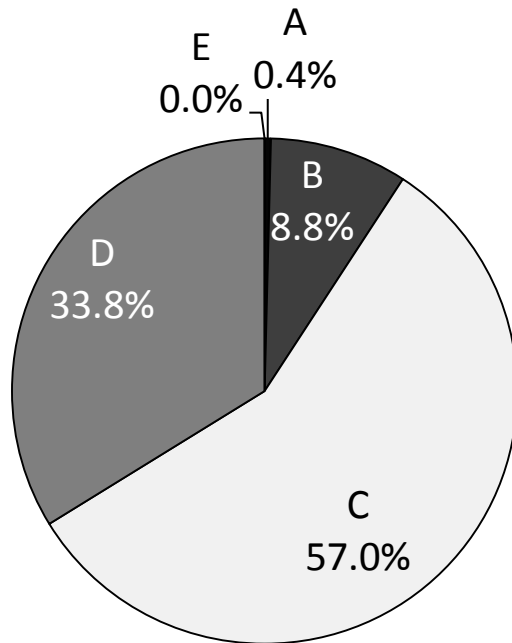
		일본	중국	북한	러시아	인도	중동	미국	EU	기타	없음	무응답
국민	14년	46.3%	39.6%	83.4%	5.9%	1.0%	2.9%	4.8%	0.2%	0.0%	2.1%	0.0%
	13년	43.9%	47.8%	86.7%	4.3%	0.6%	1.6%	4.5%	0.1%	0.2%	1.0%	0.0%

# 한일 간 군사분쟁

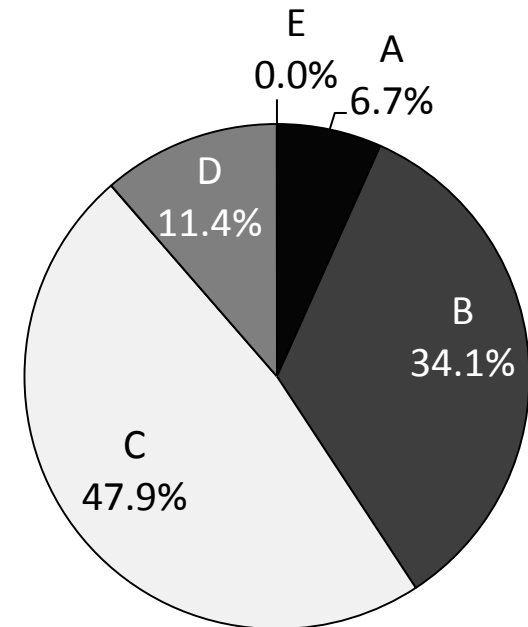
Q36. 귀하께서는 한일간에 군사 분쟁이 일어날 수 있다고 보십니까? 【단수응답】

일본국민 (N=1000)

한국국민 (N=1004)



A 수년 이내에 일어날 것이라고 생각한다  
 B 먼 미래에 일어날 것이라고 생각한다  
 C 일어나지 않을 것이라고 생각한다  
 D 모르겠다  
 E 무응답



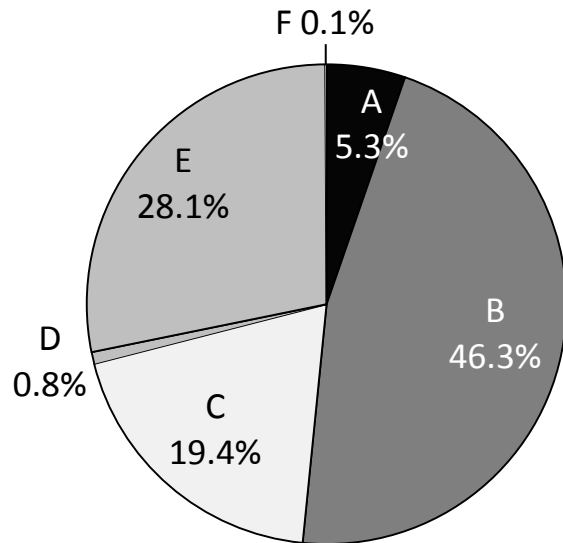
		수년 이내에 일어날 것	먼 미래에 일어날 것	일어나지 않을 것이다	모르겠다	무응답
국민	14년	0.4%	8.8%	57.0%	33.8%	0.0%
유식자	14년	0.9%	7.0%	81.5%	9.3%	1.3%

		수년 이내에 일어날 것	먼 미래에 일어날 것	일어나지 않을 것이다	모르겠다	무응답
국민	14년	6.7%	34.1%	47.9%	11.4%	0.0%
유식자	14년	9.7%	34.4%	50.5%	3.8%	1.7%

# 상대국의 언론·보도의 자유

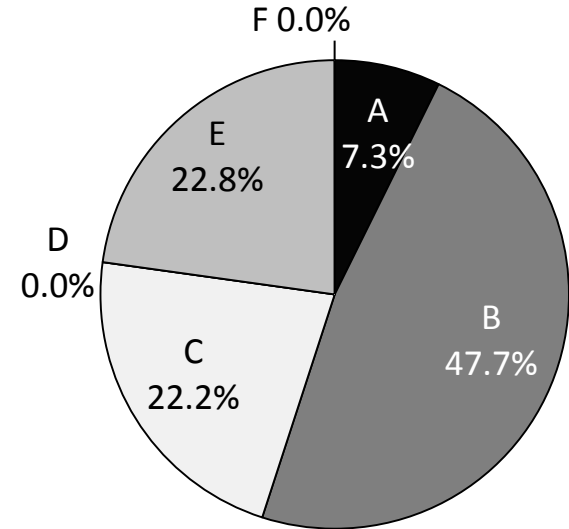
Q38. 귀하께서는 현재 일본의 언론의 자유는 어느 정도라고 생각하십니까? 【단수응답】

일본국민 (N=1000)



- A 보도 규제가 엄격하고, 언론 및 보도의 자유가 없다
- B 보도의 자유는 어느 정도 인정되나 실질적으로는 제한적이다
- C 보도 규제가 없으며, 언론 및 보도의 자유가 있다
- D 기타
- E 모르겠다
- F 무응답

한국국민 (N=1004)



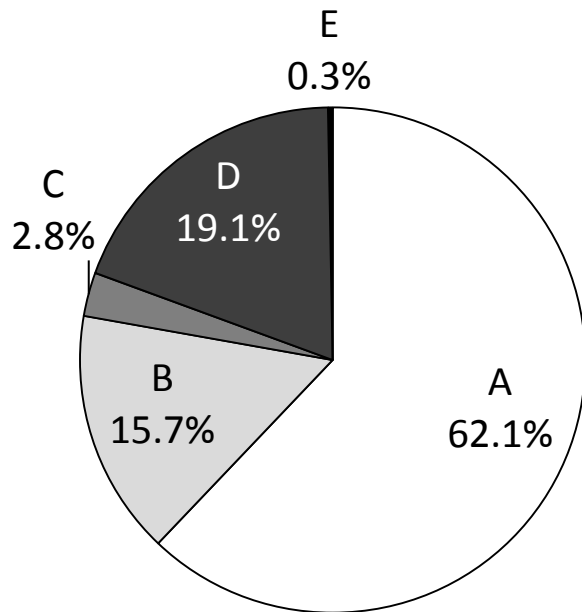
		일본에서는 보도 규제가 엄격하고, 언론 및 보도의 자유가 없다	보도의 자유는 어느 정도 인정되나 실질적으로는 제한적이다	일본에서는 보도 규제가 없으며, 언론 및 보도의 자유가 있다	기타	모르겠다	무응답
국민	14년	7.3%	47.7%	22.2%	0.0%	22.8%	0.0%
	13년	8.3%	43.4%	45.9%	1.1%	0.2%	1.1%

		한국에서는 보도 규제가 엄격하고, 언론 및 보도의 자유가 없다	보도의 자유는 어느 정도 인정되나 실질적으로는 제한적이다	한국에서는 보도 규제가 없으며, 언론 및 보도의 자유가 있다	기타	모르겠다	무응답
국민	14년	5.3%	46.3%	19.4%	0.8%	28.1%	0.1%
	13년	4.0%	45.1%	22.7%	0.3%	27.8%	0.1%
유식자	14년	3.8%	44.1%	36.5%	5.8%	8.8%	0.9%

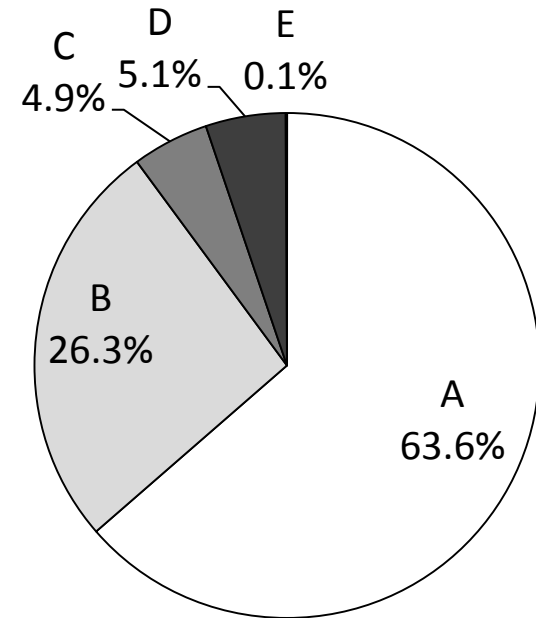
# 국민 감정과 언론 보도

Q39. 귀하께서는 양국 미디어보도가 한일 국민감정에 얼마나 영향을 미친다고 생각하십니까? 【단수응답】

일본국민 (N=1000)



한국국민 (N=1004)



- A 미디어 보도의 영향이 매우 크다
- B 미디어 보도의 영향은 있지만 그렇게 크지 않다
- C 미디어 보도의 영향은 없다
- D 모르겠다
- E 무응답

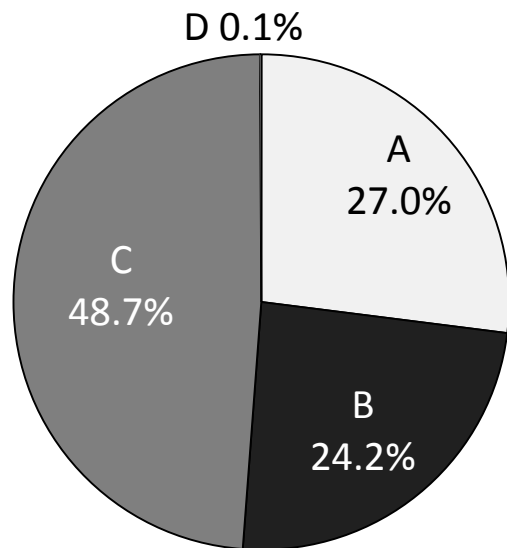
		미디어 보도의 영향이 매우 크다	미디어 보도의 영향은 있지만 그렇게 크지 않다	미디어 보도의 영향은 없다	모르겠다	무응답
국민	14년	62.1%	15.7%	2.8%	19.1%	0.3%
유식자	14년	83.3%	12.0%	0.9%	3.0%	0.8%

		미디어 보도의 영향이 매우 크다	미디어 보도의 영향은 있지만 그렇게 크지 않다	미디어 보도의 영향은 없다	모르겠다	무응답
국민	14년	63.6%	26.3%	4.9%	5.1%	0.1%
유식자	14년	77.6%	19.3%	0.7%	0.0%	2.4%

# 언론 보도의 객관성과 공정성

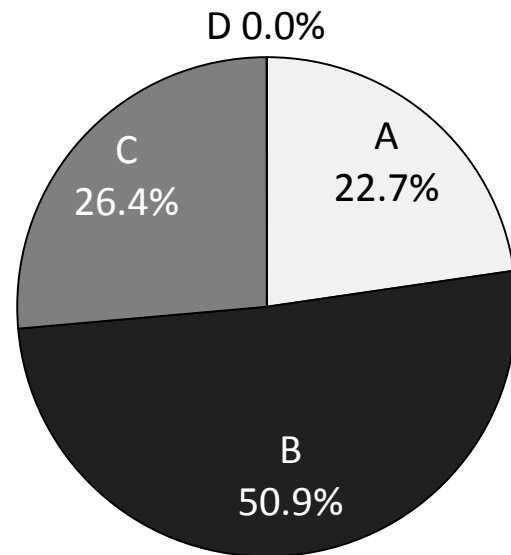
Q40. 한국의 신문이나 잡지, 방송은 한일관계에 대하여 객관적이고 공평한 보도를 하고 있다고 생각하십니까?  
【단수응답】

일본국민 (N=1000)



- A 그렇게 생각한다
- B 그렇게 생각하지 않는다
- C 어느 쪽도 아니다 /모르겠다
- D 무응답

한국국민 (N=1004)



		그렇게 생각한다	그렇게 생각하지 않는다	어느 쪽도 아니다 /모르겠다	무응답
국민	14년	27.0%	24.2%	48.7%	0.1%
	13년	31.3%	26.2%	42.5%	0.0%
유식자	14년	18.6%	55.3%	25.3%	0.8%
	13년	17.6%	51.7%	24.3%	6.4%

		그렇게 생각한다	그렇게 생각하지 않는다	어느 쪽도 아니다 /모르겠다	무응답
국민	14년	22.7%	50.9%	26.4%	0.0%
	13년	33.0%	41.6%	25.4%	0.0%
유식자	14년	19.1%	63.2%	16.0%	1.7%
	13년	29.5%	56.5%	14.0%	0.0%

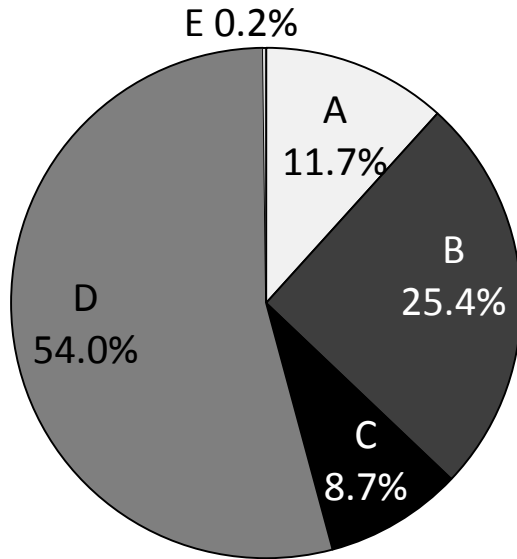


# 인터넷 상의 민의

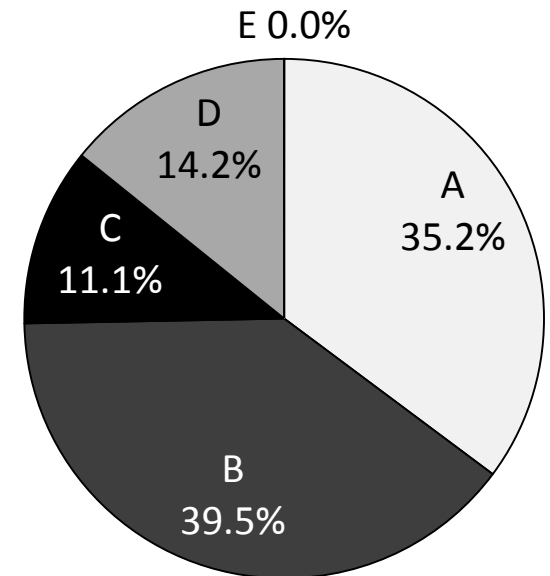
Q41. 인터넷에는 반일/반한 의견이 상당수 게재되어 있습니다. 귀하께서는 이러한 의견들이 양국 국민의 생각을 적절히 반영하고 있다고 생각하십니까? 【단수응답】

일본국민 (N=1000)

한국국민 (N=1004)



- A 적절히 반영하고 있다
- B 별로 적절히 반영하고 있지 않다
- C 적절히 반영하고 있지 않다
- D 어느 쪽도 아니다 /모르겠다
- E 무응답

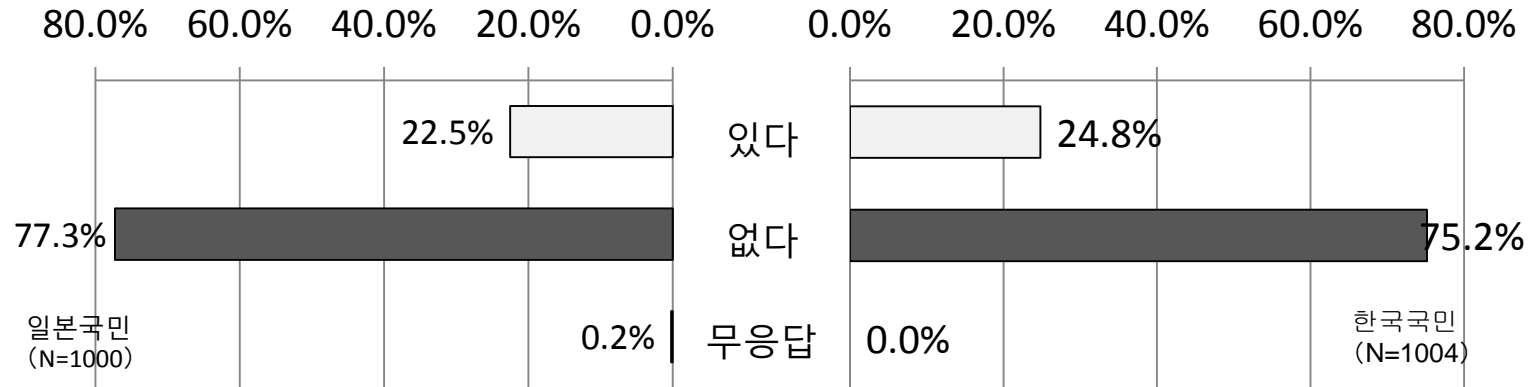


		적절히 반영하고 있다	별로 적절히 반영하고 있지 않다	적절히 반영하고 있지 않다	어느 쪽도 아니다 /모르겠다	무응답
국민	14년	11.7%	25.4%	8.7%	54.0%	0.2%
	13년	11.2%	30.6%	11.1%	46.9%	0.2%
유식자	14년	12.3%	37.6%	37.9%	11.4%	0.8%

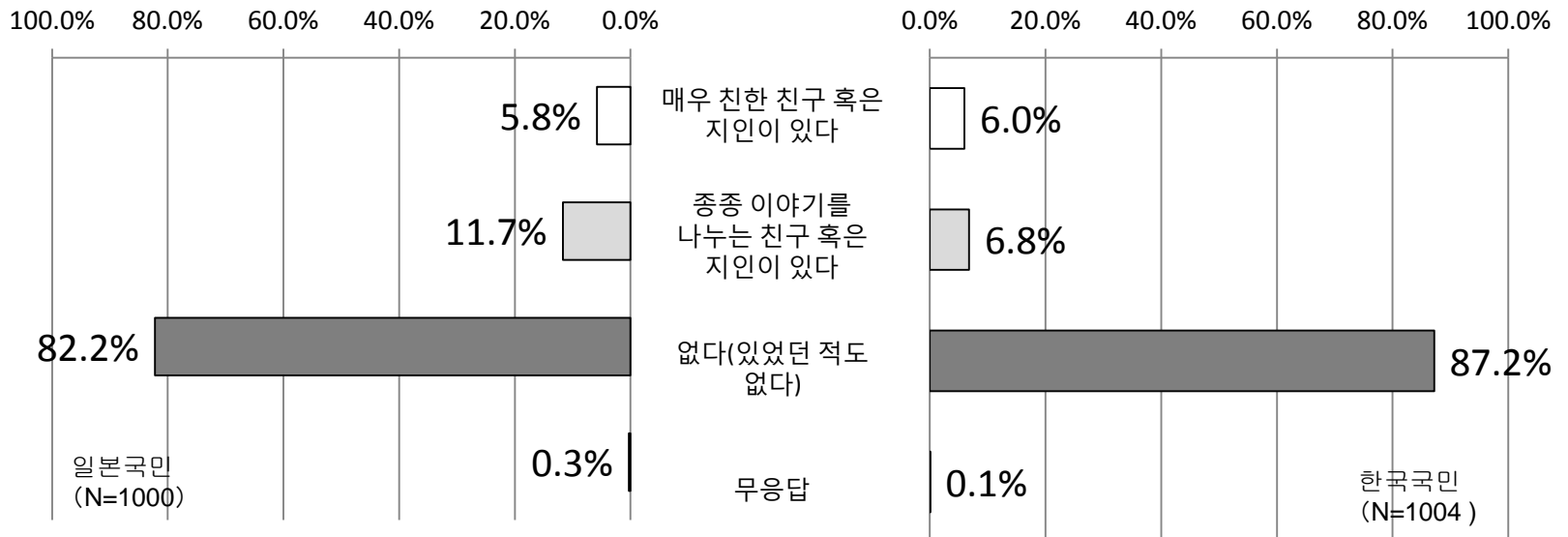
		적절히 반영하고 있다	별로 적절히 반영하고 있지 않다	적절히 반영하고 있지 않다	어느 쪽도 아니다 /모르겠다	무응답
국민	14년	35.2%	39.5%	11.1%	14.2%	0.0%
	13년	39.5%	38.2%	7.2%	14.8%	0.2%

# 직접교류의 정도

Q1. 귀하께서는 지금까지 일본을 방문하신 경험이 있습니까? 【단수응답】



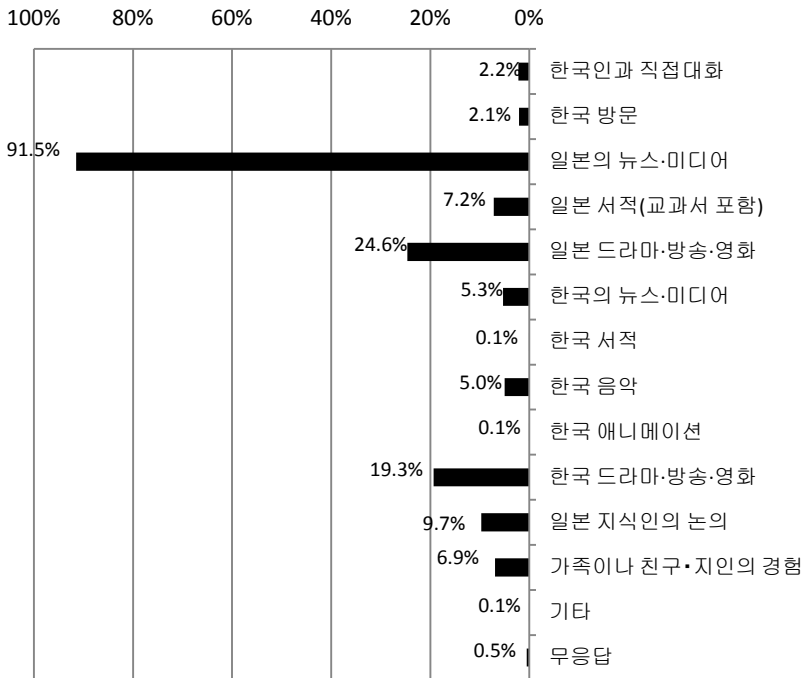
Q2. 귀하께서는 일본인 친지 또는 지인이 있습니까? 【단수응답】



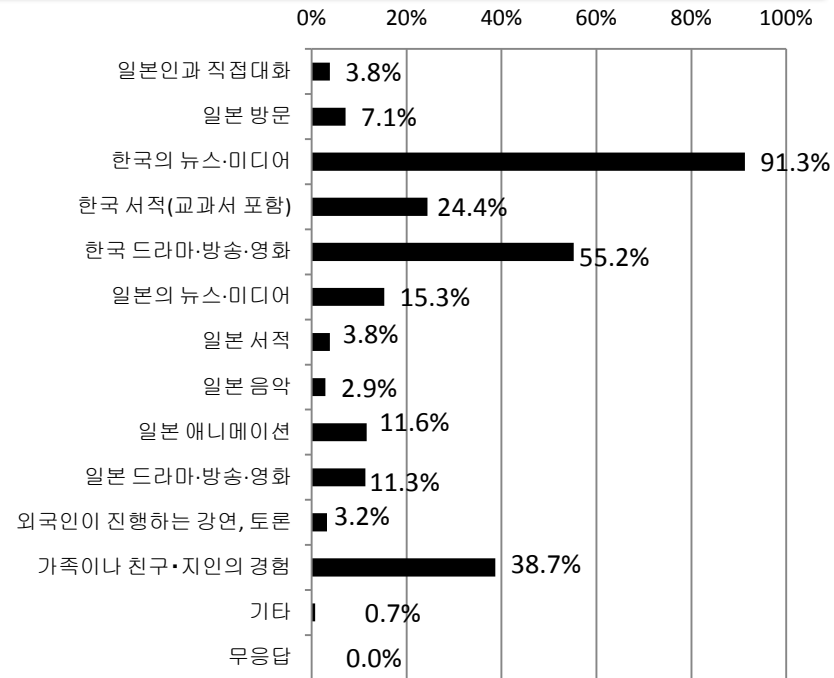
# 상대국과 양국 관계에 대한 정보 접근성

Q4. 일본이나 한일관계에 대한 정보를 주로 어떠한 경로로 얻으십니까? 【3개까지 응답】

일본국민 (N=1000)



한국국민 (N=1004)



국민	연도	한국인과 직접대화	한국 방문	일본 뉴스·미디어	일본 서적	일본 드라마·방송·영화	한국 뉴스·미디어	한국 서적	한국 음악	한국 애니메이션	한국 드라마·방송·영화	일본 지식인 간의 논의	가족이나 친구, 지인의 경험	기타	무응답
		14년	2.2%	2.1%	91.5%	7.2%	24.6%	5.3%	0.1%	5.0%	0.1%	19.3%	9.7%	6.9%	0.1%
13년	3.8%	2.5%	91.2%	8.1%	28.6%	5.4%	0.1%	7.2%	0.1%	21.7%	-	8.6%	1.2%	0.2%	

국민	연도	일본인과의 직접대화	일본 방문	한국 뉴스·미디어	한국 서적	한국 드라마·방송·영화	일본 뉴스·미디어	일본 서적	일본 음악	일본 애니메이션	일본 드라마·방송·영화	외국인 진행의 강연, 토론	가족이나 친구, 지인의 경험	기타	무응답
		14년	3.8%	7.1%	91.3%	24.4%	55.2%	15.3%	3.8%	2.9%	11.6%	11.3%	3.2%	38.7%	0.7%
13년	0.9%	5.9%	94.0%	12.6%	37.5%	5.8%	0.7%	1.6%	5.8%	3.8%	-	30.3%	1.3%	1.5%	