



K I T A

KOREA
INTERNATIONAL
TRADE
ASSOCIATION

한국무역협회



환황해경제권과 중국기업 유치

한국무역협회 국제무역연구원

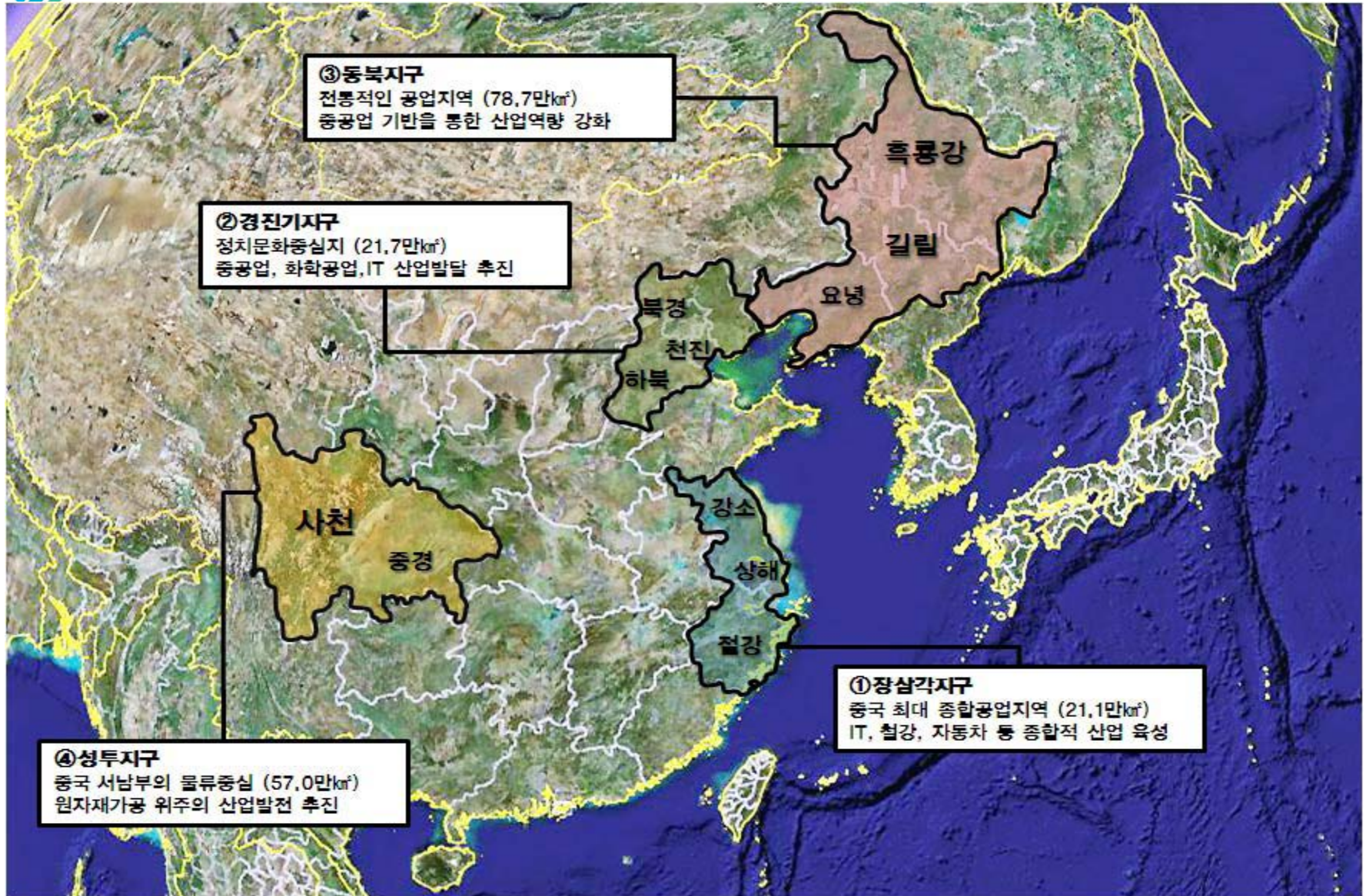
정환우 연구위원

2009. 3. 12(목)





한국과 중국의 주요 經濟圈域





◆ 지역협력 사례 및 발전요인

✓ 환황해권 지역: **앞서가는 교류, but (정부간) 협력 지체 → 지방의 중요성 ↑**

<지역협력의 발전요인과 주요 사례>

지역협력 사례	정부간 협력		산업·무역				
			집적		산업·무역구조		
	중앙	지방	거리	배우지 (규모수준)	산업화	무역	시장
환황해지역	底	中 (변화중)	中	大 中(변화중)	다층적 (변화중)	산업간무역 (변화중)	역외시장 (변화중)
남중국성장삼각지역 (중국 남부(광둥, 복건), 홍콩, 대만)	高	高	中	大 中	다층적	산업간무역	역외시장
환동해지역	底	中	長	小 底	다층적	산업간무역	-
싱가폴-조호르-리아우지역 (싱가폴, 말린(Johor주), 인니(Riau주))	中	高	短	中 中	다층적	산업간무역	역외시장
발틱해지역 (덴마크, 스웨덴, 핀란드, 러시아 연안, 독일 연안, 폴란드 연안)	高	高	中	大 高	고도(다층) 산업화	산업내, 외무 역	역내, 역 외시장
트랜스맨쉬(Transmanche)지역 (영국 Kent, 프랑스 Nord Pas de Calais)	高	高	短	大 高	고도	산업내무역	역내, 역 외시장
3 독일-폴란드 접경지역	高	高	短	大 高	다층적	산업내, 외무 역	역내, 역 외시장



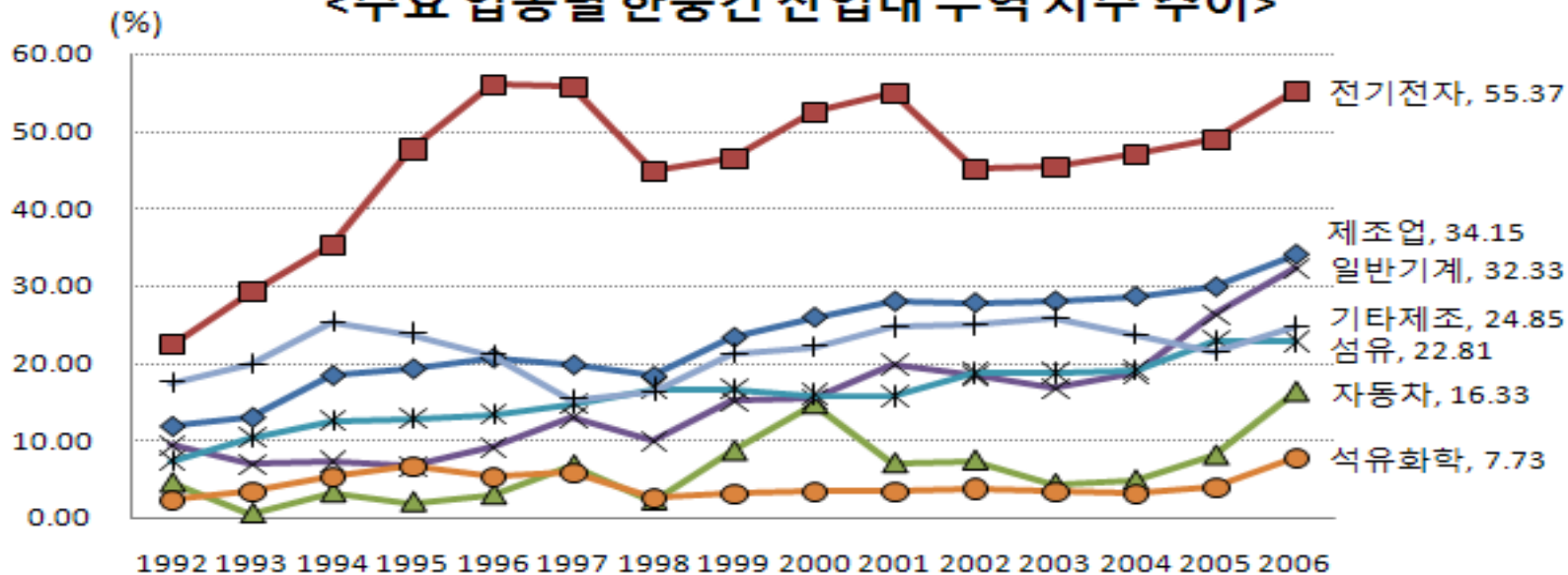
한중 경제교류의 변화 : 산업내 교역 증가

◆ 산업내 무역 증가

✓ 거의 모든 산업의 **산업내 무역 증가**

→ **역내 공정간, 기업내 분업 및 경쟁 격화** → **역내 실질적 통합 강화**

<주요 업종별 한중간 산업내 무역 지수 추이>



(자료: 양평섭(2007), 7쪽의 표를 이용하여 작성)



한중 경제교류의 변화 : 가공단계별 교역구조 고도화

- 동북아 3국간 교역에서 중간재 비중 증가
- 한중 교역 中 중간재, 대중 수출에서 감소,
but 대중 수입에서 증가

교역구조
동질화

<동북아3국간 가공단계별 역내교역 비중(%)> <가공단계별 한중교역 구성 변화(%)>

		수출		수입	
		2000	2004	2000	2004
일차상품		44.0	52.7	31.9	40.4
중간재		19.9	25.8	20.9	25.4
	반제품	25.7	28.3	25.1	28.2
	부품·부분품	15.0	23.6	17.3	22.8
최종재		14.6	16.2	16.9	19.4
	소비재	18.9	16.3	18.7	17.2
	자본재	11.5	16.1	15.6	21.1

자료 : 양평섭(2006)

		수출		수입	
		2004	2007	2004	2007
일차상품		0.6	0.8	9.1	6.2
중간재		79.7	76.8	52.8	60.2
	반제품	43.9	41.3	34.2	39.0
	부품·부분품	35.8	35.6	18.6	21.3
최종재		19.7	22.3	38.1	33.6
	소비재	16.2	19.4	18.4	18.5
	자본재	3.5	2.9	19.8	15.0

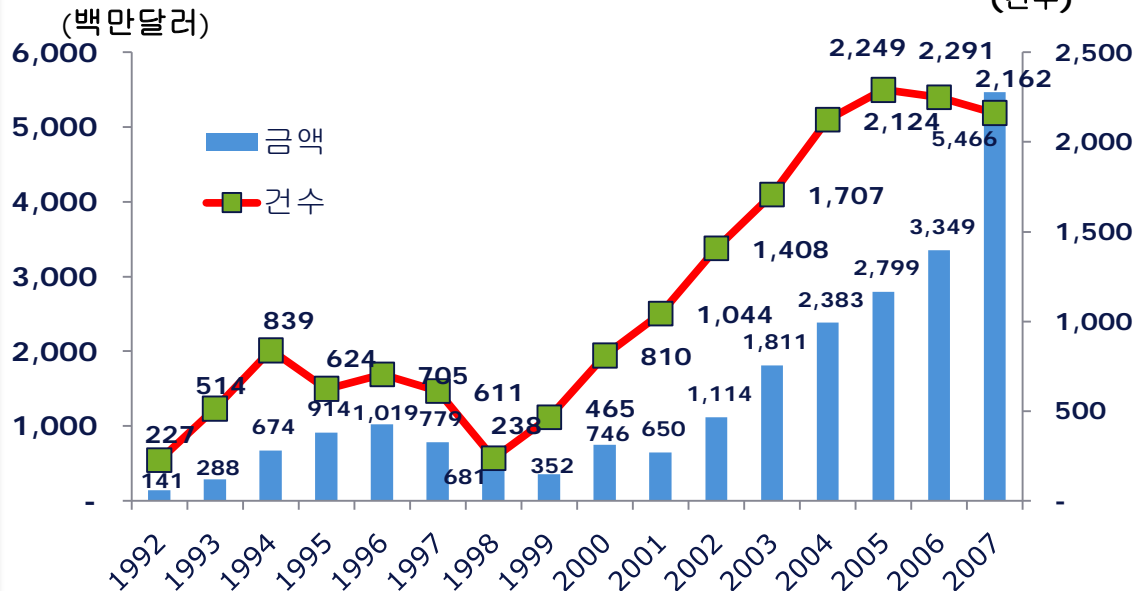
자료 : 정환우(2008), 3쪽, 8쪽의 표를 정리



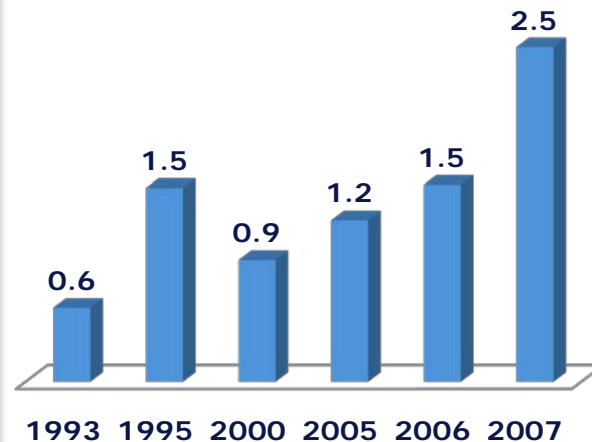
한중 경제교류의 변화 : 건당 투자규모 확대

- **대중 투자액 증가, 반면 투자건수 감소**
 - 건당 투자 규모 확대
 - **중앙정부의 개입(결정) 증가**

<한국의 대중투자 추이(금액, 건수)> (건수)



<한국의 대중 건당 투자규모(백만불)>



자료 : 수출입은행 자료로 계산

한중 경제교류의 변화 : 황해연안의 R&D, 비즈니스 거점화

➤ **중국측 황해연안지역,**

내수(시장), R&D, 대외무역 중심지로 부상

<황해연안주요도시의 GRDP(\$, 배)>

	1995	2004	증가율 (배)
북경	1,565	4,450	2.8
상해	2,269	6,656	2.9
천진	1,231	3,798	3.1
청도	1,113	3,576	3.2
한국	11,432	14,193	1.2

<중국 황해연안의 R&D 및 수출 비중(%)>

	국가지정기 습센터(개)	R&D인원	R&D투입액	수출비중(소재지 기준)
전국	100.0	100.0	100.0	100.0
수도권전체	13.9	8.9	9.0	13.6
북경	6.6	3.3	3.2	8.8
천진	3.3	2.0	3.1	3.7
하북	6.6	3.7	2.8	1.1
장삼각전체	17.2	22.5	30.1	36.7
상해	7.5	3.4	8.6	13.1
강소	5.3	12.5	14.1	16
절강	4.4	6.4	7.4	7.6



1. 한중 경제교류의 변화 : 지방별 교역·투자 분포 변화

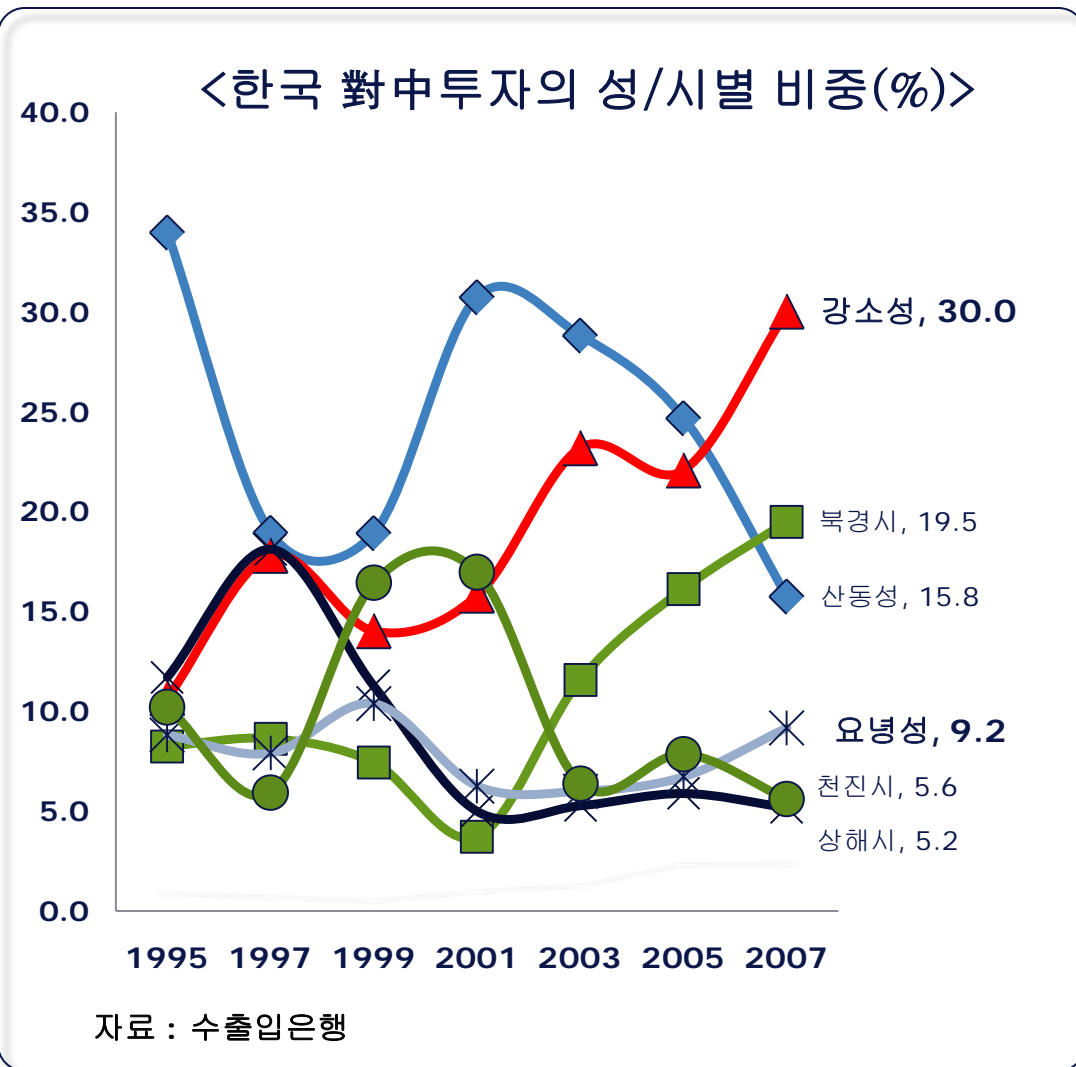
對中 투자 中,

✓ 산둥성, 천진시 비중 ↓

✓ 강소성, 북경시 비중 ↑

→ 對中 투자의
목적, 규모 변화

→ 對中 투자의
지역별 재조정 필요

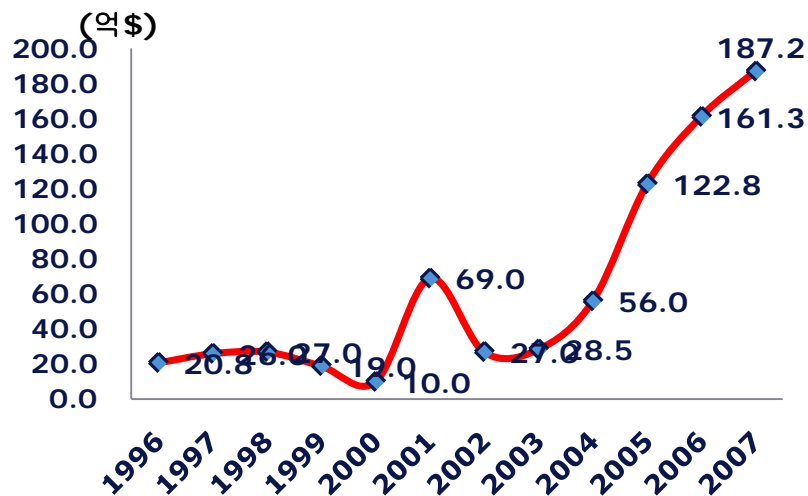




중국기업의 '해외진출(走出去)'

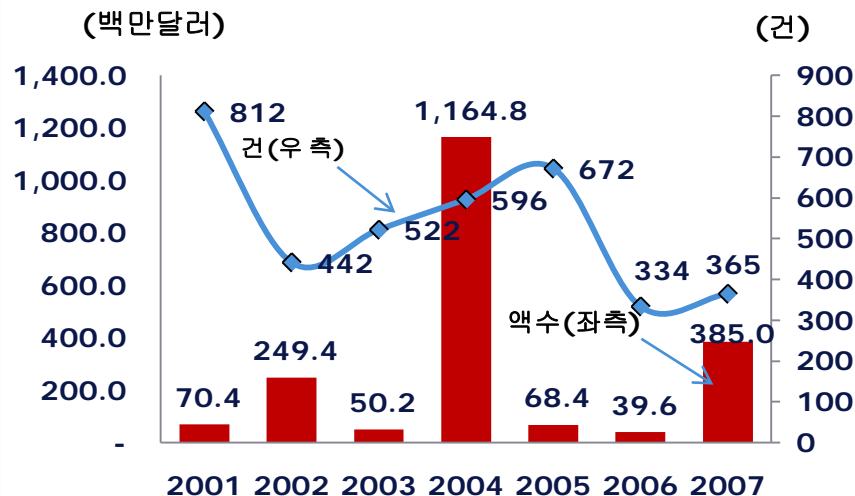
- ✓ 2000년대 중국기업 해외진출 급속 증가
- ✓ 對한국 진출 아직 크지 않으나 **본격화 징후** 두드러짐

<중국기업의 해외투자>



자료 : 商務部(인가 기준)

<중국기업의 대한국 투자>



(자료 : 지식경제부)



중국기업 해외진출(走出去): ‘해외경제협력단지’

합작단지명 /국가	투자지방 /회사	투 자 내 용
하이얼-파키스탄경제협력단지 (파키스탄)	하이얼(海爾)전기공사 (산둥 청도)	- 하이얼 전용(가전) 생산단지
호페갈스크듀엣(杜埃特)경제협력단지 (러시아)	하이펑(海峰)전기공사 (흑룡강 만주리시)	- 전자, 가공공업, 자동차, 가전 조립, 포장, 신발모자, 의류 후가공, 목재 등
우수리스크경제협력단지 (러시아)	캉나이(康奈)집단 (절강 온주)	- 피혁, 의류, 목재, 건자재, 자동차부품, 가전, 연초류 피혁 등 가공기지 목표
뤄용(羅勇)중국공업원 (태국)	화리(華立)집단 (절강 항주)	- 자동차부품, 기계, 건자재, 가전, 전자 등 가공기지 목표(내수 및 수출)
라이지(萊基)자유무역구(나이지리아)	신광(新廣)국제집단 (광둥)	- 가구, 건자재, 오금, 목재가공 등 가공기지 목표
시아누크항경제특구 (캄보디아)	홍도우(紅豆)집단 (강소 무석)	- 경방직 의류, 기계전자, 고신기술산업 기지 목표
석유공업심가공경제협력단지 (카자흐스탄)	반진중룬(盤錦中潤) 기업집단(요녕 판금)	- 카자흐스탄 양대 유전의 주식 50% 매입, 석유 합작 개발
양식·종식업, 심가공경제협력단지 (러시아)	반진선란(盤錦深藍) 고신기술공사(요녕 반진)	- 농업생산기지 목표
캄보디아(蟬島)경방직공업가공무역협력 단지(캄보디아)	평인(豐銀)국제투자공사(요녕, 본계)	- 경방공업가공구 건립, 생산지 다원화 및 대동남아 수출 확대 목표
잠비아-중국 경제무역합작구 (잠비아)	중국유색광업 집단공사	- 유색금속(銅) 제련 및 가공, 관련산업 단지 목표
모리셔스헨리(天利)산업단지 (모리셔스)	헨리집단 (산서)	- 방직품, 의류, 가전, 전자, 의약보건품 분야 투자
무안 한중국제산업단지 (한국)	광하그룹, 지산그룹 (중경)	- 중국기업의 한국내 연구개발, 내수 및 제3국 수출을 위한 가공기지 목표



중국기업 해외진출(走出去) : 우리의 기대효과

첫째 : 역내 경제의 양적 확대와 경쟁력 제고

- 산업내무역 증가, 가공별·기술수준별 교역구조 고도화 촉진 → 공정간 분업 촉진
→ 여타 지역에 대한 경쟁력 강화

둘째 : 중국 내수시장 진출에 유리

- 기업의 상호진출과 상호 공정간 분업 확대 → 역내 생산품의 품질 경쟁력 제고 & 중국내 마케팅 네트워크 접근 용이

셋째 : 지역경제(전라북도 및 황해안권) 발전 촉진

- 고용 촉진
- 산업(지역) 연관효과 : 한국 기업 투자 확대
- 경제활성화 → 비즈니스 기회 확대

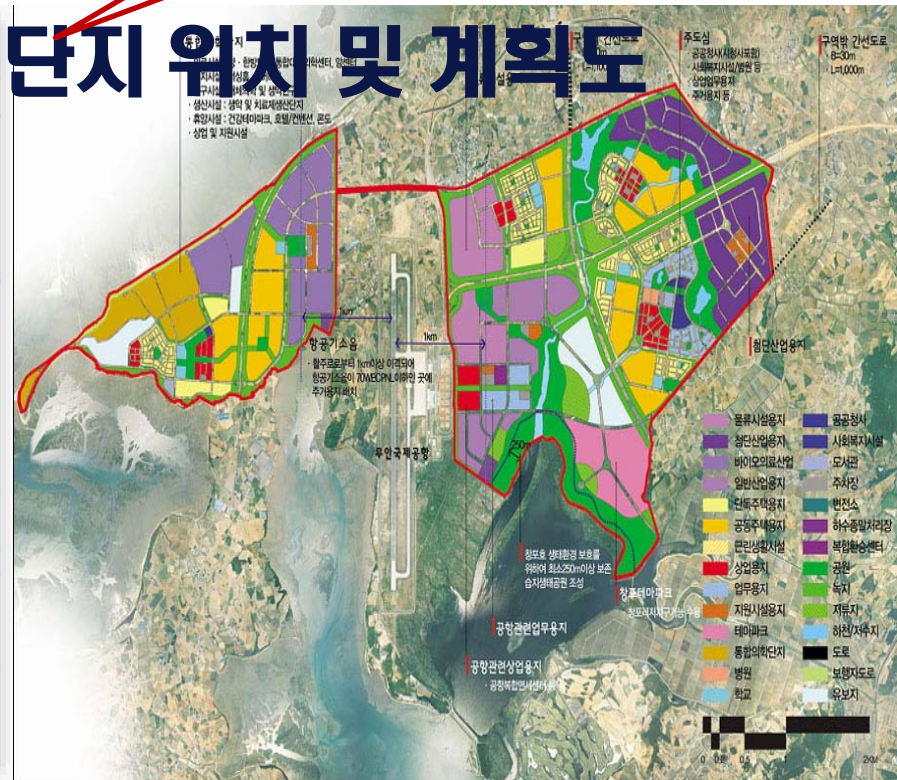


중국기업 해외진출(走出去): 해외진출의 목적

◆ 중국기업 한국진출 목적

- 1) **Made in Korea** 효과(한미 FTA 효과 이용)
- 2) 한국 내수시장 진출
- 3) **선진기술 및 기업문화 습득, 인력 훈련 ...**
- 4) 한국을 **test bed**로 이용 등...

이외에
새만금, 인천, 평택
등 추진 모색중 ...





중국기업 유치 촉진을 위한 과제

6가지 전략 Point !

1) 중앙정부와 협력 강화 1 : FTA의 체결 및 활용

2) 인프라 건설 2 : 노동력 활용 방안 확대 강화

3) 배후지와 연계 강화 : 한국기업, 소비자 ...

4) 중국의 '해외경제협력단지' 조성 전략 활용

5) 관계기관 유치 및 활용

6) 對중국 Marketing 강화



결론 : 중국기업 유치 촉진을 위한 과제

중앙정부와 협력 강화 1 : FTA의 체결 및 활용

- 한중 FTA : FTA 통한 관세 철폐 및 상호투자에 대한 내국인 대우는 중국 기업 투자유치의 가장 유인책
- 특히 한미FTA의 발효는 중국기업이 추구하는 'made in Korea' 효과를 극대화

중앙정부와의 협력 강화 2 : 노동력 활용 방안 확대 강화

- 새만금 지역에 근무하게 될 중국 근로자들에 대한 비자발급 조건 완화
- 중국 산업연수생 초청 확대를 통한 새만금 진출 중국기업의 중국 노동력 이용 여건 지원



결론 : 중국기업 유치 촉진을 위한 과제

배후지와 연계 강화 : 한국기업, 소비자 ...

- 전북지역의 우세산업과 새만금지역 유치희망 중국기업과의 연계방안 제공
예) 자동차부품단지 선정 및 지원, 식품업체간 제휴지원 등
- 새만금지역 생산제품과 소비자간 연계지원 방안 강구
예) 새만금 단지 내에 중국기업 생산품 전시장 운영 및 인터넷 정보 제공

‘한중 경제협력단지’ 조성 : 중국의 ‘해외경제협력단지’ 전략 활용

- 2006년 부터 중국은 동 계획 적극 추진 → 한국 무안에도 ‘경제협력단지’ 건설 추진증
- 현재 중국의 정책 방향으로 보아 동 전략에 대한 지원이 계속될 것으로 전망
- 특히 새만금은 배후지 여건이나 물류, 인프라 등에서 무안에 비해 매우 유리



결론 : 중국기업 유치 촉진을 위한 과제

관계기관 유치 및 관계 강화

- KOTRA, 무역협회(KITA)등 관계기관은 그간의 축적된 노하우와 국내외 네트워크에서 많은 장점 보유
- 특히 근래들어 KOTRA의 외자유치 지원기능 강화
- 두 조직 모두 전북지역에 국내지부가 설치돼 있어 연계사업 용이

對중국 Marketing 강화

- 지방화+세계화 추세속에서 한국과 중국 역시 경제발전을 위한 지방간 경쟁과 지방간 협력이 대세
- 따라서 중국자본 유치를 위해서는 한중간 지방간 협력체제 이용이 바람직. 예)전라북도-강소성간 우호관계, 전주시-소주시간 우호관계 등
- 동시에 KOTRA, 무역협회(KITA)등의 해외네트워크 활용도 효과적 방안



K I T A

KOREA
INTERNATIONAL
TRADE
ASSOCIATION

한국무역협회

감사합니다!

E-mail: huanyu@kita.net

